



Ivanhoé
Cambridge

Caisse de dépôt et placement
du Québec

体验至上

目录

2

董事长兼首席执行官致辞

4

2018年经营活动
一览

6

经营活动重点

8

财务摘要

10

让生活更便捷

16

我的城市我做主

26

更好的平衡

34

我的工作，
我的选择

40

2020年企业社会责任
愿景

42

关于本报告

43

重要性评估

46

企业社会责任绩效
总结

50

全球报告倡议组织
(GRI) 内容索引

56

核心物业列表

63

管理团队

63

董事会成员

今时今日，我们生活、工作，以及娱乐方式在不断演变。这就是为何在亿万豪剑桥，我们创建满足这些需求的空间及与人们对这些空间的遐想。这是我们所有业务的核心。

如果想了解更多详细的信息，请参考关于本报告这一章节的具体内容，如需更多补充信息和额外的的图像及视频，请参考我们网站：2018ar.ivanhoe.cambridge.com 上的电子版经营活动报告。

关于亿万豪剑桥

亿万豪剑桥以社会责任感为公司经营的根本，并以长期投资的眼光，在世界各地充满活力的城市，开发和投资高质量房地产物业、项目和公司，重塑都市环境，并注重于打造收益最大化、风险可调整的投资回报。亿万豪剑桥承诺为人们的幸福生活和社区的健康发展创建舒适的生活空间，与此同时减少其经营活动对于环境的影响。

亿万豪剑桥在加拿大国内采用“垂直整合”的经营理念，并在世界各地通过与当地市场上占据领导地位的战略合作伙伴和主要房地产基金合作进行投资。亿万豪剑桥通过子公司和合作伙伴，持有1,000多栋建筑的权益，主要涵盖工业及物流地产、办公楼、住宅楼及零售板块。截止至2018年12月31日，亿万豪剑桥持有的资产总值近650亿加元，是加拿大领先的机构基金管理公司之一魁北克储蓄投资集团（cdpq.com）的下属房地产子公司。

亿万豪剑桥公司的战略核心是： 预判、创新、表现。

感谢我们的员工和合作伙伴，凭借他们的才干和经验，我们在2018年交出了完美的答卷。我们所公布的盈利约为30亿加元并且全年交易额达到166亿加元，仅次于公司历史上的最高记录，其中包括93亿加元的收购及73亿加元的策略性处置，这些交易都按照既定计划完成了。如今，亿万豪剑桥的投资和项目开发方式在不断演变，我们的团队也在调整，以便加强我们对市场的预判和创新的能力。亿万豪剑桥的工作模式也必须配合目前趋同性和灵活性的趋势，寻求协同性和责任性共举的新方法。我坚定地相信，亿万豪剑桥之所以取得如此成就，都是归功于我们的团队出色表现，他们是一支充满激情和敬业精神的团队。与他们一起，对于亿万豪剑桥旗下物业所在的社区，我们承诺进行富有社会责任感的投资和开发。

为了保持快速的增长，并迅速锁定各种商机，我们设定了非常清晰的核心战略。我们对于房地产的投资是基于长期的战略视角。亿万豪剑桥不断地寻求投资机会，以便能持续扩大我们在全球房地产市场的占有率。我们偏向于投资高质量的物业，以便能够提升投资组合的弹性。并且，我们的成功依赖于亿万豪剑桥对于复杂及大规模开发项目和交易的执行能力。亿万豪剑桥对于旗下物业的管理是基于资产价值最大化的原则，因此我们坚持在世界上最具有活力的核心城市进行项目开发，包括巴黎，伦敦，上海，多伦多，蒙特利尔，休斯顿，墨西哥城，孟买和圣保罗。日复一日，亿万豪剑桥团队致力于创造满足未来需求的生活空间并且使得这些追求生活体验的居住者安居乐业。亿万豪剑桥现在正在全球范围内开展这项计划，归功于我们在该领域的专业人才，他们是提高我们国际市场占有率的关键。

亿万豪剑桥见证了WeWork，亚马逊，爱彼迎和优步等独创性企业，对经济增长的影响力，同时也见证了新技术对于商业及房地产业带来的革命性的改变。其中一个最显著的变化是电子商务的兴起，其成功的关键就是通过自动化和智能化物流及最后一公里配送的优化，来满足客户对未来的需求。鉴于此，我们针对公司的工业/物流板块的业务进行重大的变革，并成功在北美，英国，巴西和亚太地区成功完成了几项大型的交易。今天，工业/物流地产板块的投资占据了亿万豪剑桥整体资产组合的11%，这包括了我们在四大洲拥有的超过500处的物业。亿万豪剑桥今年的投资收益也主要来源于发展市场及工业/物流地产领域这几个新的增长点。

在2019年及以后，亿万豪剑桥将继续努力吸引和培养不同领域的顶尖人才，从而实现我们的雄心壮志。亿万豪剑桥将继续加强与合作伙伴的战略联盟，适应不断变化的市场趋势和满足租户的期望。面对这些改变，亿万豪剑桥力求准确预判用户的未来需求，通过创新为他们提供非凡的体验。而这一切都是建立在我们的愿景的基础之上的：为魁北克人民创造长期可持续的投资收益，同时为所有欢迎我们去投资的城市和社区的发展做出建设性贡献。

我感到万分荣幸，能与亿万豪剑桥整个团队精诚合作长达九年之久。在此，我要感谢在每一位员工在2018年中的努力和奉献。于此同时，我也感谢所有股东给予的充分信任，以及董事会成员在这一年中对我工作的全力支持。

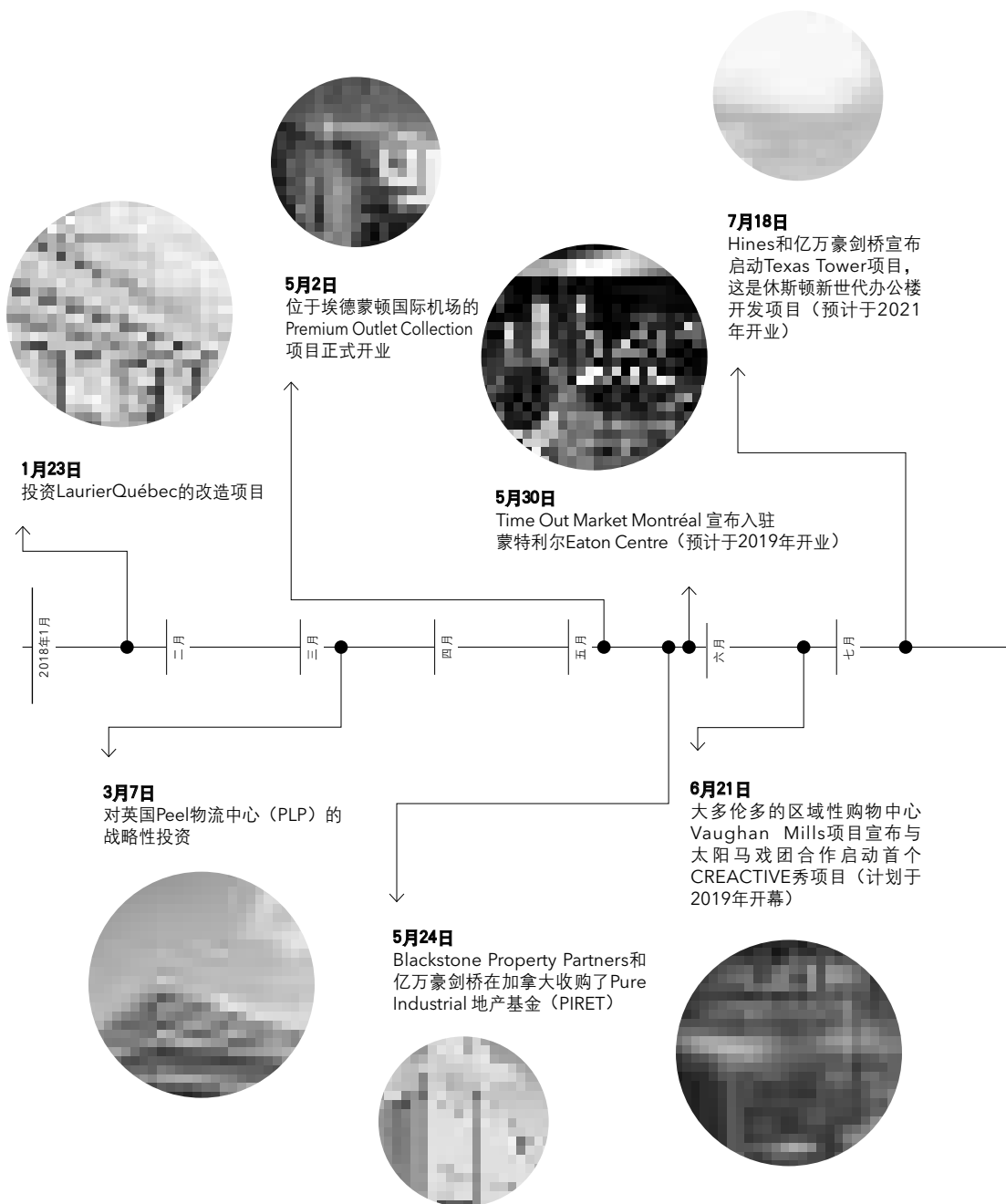


董事会主席兼首席执行官



亿万豪剑桥在2018年能取得如此成就，都归功于我们的团队专业能力。他们是一支充满激情和敬业精神的团队。感谢他们不懈的努力，为亿万豪剑的投资组合创造了价值。

2018年经营活动一览





9月5日

宣布全新餐饮体验品牌 Le Cathcart Restaurant et Biergarten进驻蒙特利尔 Place Ville Marie项目（计划于2019年开业）



11月13日

收购位于大巴黎区Saint-Denis Pleyel的Cap Ampère项目



12月22日

继11月与Oxford Properties Group合作收购 IDI 物流后，亿万豪剑桥与其就 IDI 物流在美国的所有资产创立了新的各占50%股权的合资公司

7月26日

与崇邦集团共同投资Lot18地块，这是在中国上海市中心的一块战略性土地储备



10月15日

CapRock Partners和亿万豪剑桥在南加州的合作的工业/物流开发项目Colony Commerce Center动工（一期预计于2019年开业）



12月11日

与Claridge的第二个投资平台搭建完成，旨在投资开发魁北克人口密集地区的房地产项目



1月22日

Prologis和亿万豪剑桥在巴西宣布建立伙伴关系，合作投资8.9亿美元



经营活动重点



房地产总资产**650亿**加元

超过**1,000**处物业

超过**1,300**名员工

连续第7年被评为
加拿大最佳雇主
100强



全球各地的购物中心客
流量达到**5.13亿**人次



正在进行的开发/再开发项目价值
84亿加元

总交易额
166亿加元



亿万豪剑桥在社区非营
利项目的投入约**2百万**
加元



公司员工在各自的社区
提供的志愿工作服务时
长接近**4000**小时

亿万豪剑桥管理的
物业中有**289**个
机动车充电站



连续第二年在全球
房地产可持续性基准
(GRESB) 排名中位列
前**10%**



温室气体排放量
减少**11%**
(自2015起)**

* 截至2017年12月31日, 根据全球房地
产可持续性基准 (GRESB), ESG实
体资产基准的数据

** 基于亿万豪剑桥旗下物业的所有权
比例, GRESB数据截止至2017年
12月31日

平权承诺

让女性来治理公司
是亿万豪剑桥为实
现性别平等而采取
的具体措施



亿万豪剑桥承诺的物
业环境质量提升**28%**
(自2015起)*

亿万豪剑桥 的办公地点 遍布全球

北美

蒙特利尔 (总部)
卡尔加里
多伦多
温哥华
芝加哥
纽约



拉丁美洲

墨西哥城
圣保罗

欧洲

伦敦
卢森堡
巴黎



亚太地区

香港
孟买
上海
新加坡

财务摘要

102-7
102-45

截止至12月31日（单位：十亿加元）

	2018	2017*
房地产收入	3.5	3.2
税息折旧及摊销前利润 (EBITDA)	1.5	1.4
本期回报	0.7	0.7
收购和出资	7.2	6.4
开发项目/固定资产	2.1	1.6
处置和分配	7.3	4.4

公允价值

房地产资产	51.2	46.8
房地产投资	13.5	12.5
第三方债务	24.7	21.6
股东权益	40.7	36.7

比率

负债率	45%**	46%***
-----	-------	--------

* 基于数据可比性进行了调整。

** 2019年1月3日进行25亿加元资本注入后，为40%。

***2018年1月3日进行10亿加元资本注入后，为44%。

回报率

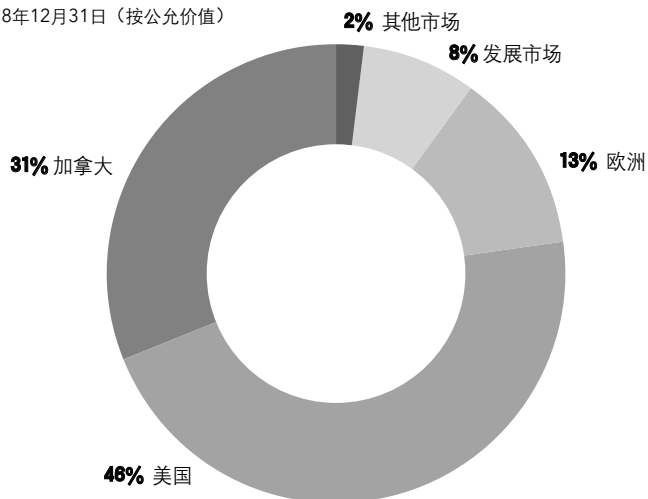
截止12月31日

2014	2015	2016	2017	2018	CAGR* (2014-2018)
10.0%	13.1%	10.3%	8.1%	7.8%	9.9%

* 复合年均增长率

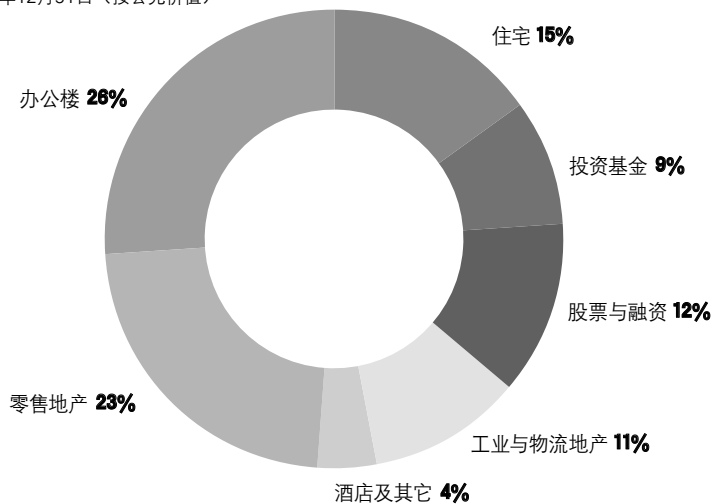
按地区分布

截止2018年12月31日（按公允价值）



按业务板块

截止2018年12月31日（按公允价值）





让生活更便捷

Erika Chen*

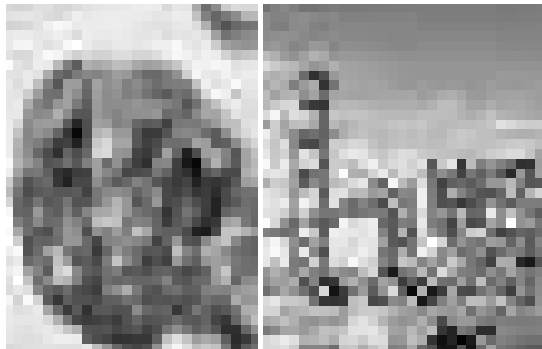
网页开发人员

旧金山，十二月

星期六晚上9点，我和家人都感觉度过了一段愉快的时光。三个孩子非常喜欢他们下午所去的购物中心。我的丈夫将他们带到了被节日气氛装点一新的室内溜冰场后，他们一直在那里玩的很开心。从而，我拥有了两个小时的悠闲时光，可以自由自在购物。

因为用手机点了外卖，因此我不用担心需要做晚餐，全家人便一起坐在客厅看电影。于此同时我偷偷地在笔记本电脑上，完成了我的圣诞节大采购。今年，就连圣诞火鸡也会被直接送到我家门口，而我在线上购买的圣诞节餐桌装饰也将同时送到。在我公寓礼宾人员的帮助下，圣诞节将可以成为一个不存在任何压力的快乐假期！

自从搬入这间新公寓之后，这里的服务让生活变得更加舒适惬意。无论是因为工作还是孩子的任何状况，无论有多么繁忙的日程安排，家中的冰箱却总是有满满的食物，狗狗每天都会被牵出去散步三次，家中植物都会被按时浇水，所有送去干洗的衣物都被取回并安放在各自的衣柜中，这一切都归功于我手机上安装的智能程序，我甚至无法想象没有它的生活。



旧金山

一座富有文化、美食
和风景优美的城市



*虚构的人物/故事

世界 尽在指尖

近年来，亿万豪剑桥的投资策略随着像Erika这样的消费者习惯的变化也在不断变化。在继续完善购物中心原有资产组合的基础上，近年来我们加快了在工业/物流地产领域的脚步。因为这个板块的增长体现了物流基础设施的完善与否是目前电子商务高速发展的基础。只用了两年时间，我们将在该领域的投资从占比总体资产组合3%增长到11%以上。下一步亿万豪剑桥的目标是在未来四年内，使其占比达到20%。而随之而来的是亿万豪剑桥的业务板块已经覆盖了所有的零售渠道。

事实上，电子商务发展的关键因素之一，便是供货商实现物流流程自动化和智能化的能力。如果电子商务业务想要繁荣壮大，那就需要分布最广，技术最先

进的基础设施。而优越的地理位置也是一个关键因素。因此亿万豪剑桥的投资主要针对位于大型城市中心周边的高质量项目和物业，代表了物流交付链中的“最后一公里”，从而为入驻商户提供极具竞争力的货物周转时间。

我们的收购和开发决策，主要是由投资项目的地理位置和品质决定的。今年，亿万豪剑桥分别与北美，巴西和欧洲的重要合作伙伴签署了多个具有前瞻性的投资协议，这些是响应这一战略的最佳典范。

7
9
11
13



ParkNorthatMonroe5项目，俄亥俄州，美国

北美市场大型收购项目

亿万豪剑桥与Oxford Properties Group成立了一家合资企业，进而收购了IDI物流及其旗下的资产。IDI物流的总部位于亚特兰大，是美国最大的物流房地产开发者和管理者之一。作为一个具有完整产业链的物流平台，该公司在北美开发了100多个工业园区和750个仓库，总面积达2亿平方英尺（1,850万平方米）。而这个大型收购项目分两个阶段进行，第一阶段亿万豪剑桥收购该公司所有股份，第二阶段：亿万豪剑桥与Oxford Properties Group合资成立各占50%股权的合资公司，继续投资IDI物流。

该投资组合包括111个经营性物业，35个开发项目和富有扩建潜力的33块土地储备。通过与IDI物流的团队合作，及该公司过去30年打造的坚实基础，亿万豪剑桥将继续开发其潜力从而增强这家公司的市场地位并推动其业务增长。

亿万豪剑桥在IDI物流、PIRET基金、Evergreen Industrial Properties、Colony Commerce Center的战略性投资，在相当程度上加强了公司对于物流地产这一高速发展板块的市场地位，同时满足了现在和将来消费者的需求。

Mario D. Morroni，北美工业地产执行副总裁



联邦快递物流中心，沃恩市，安大略省，加拿大

亿万豪剑桥还与**Blackstone Property Partners**建立了战略合作伙伴关系，从而完成了对**Pure Industrial**房地产信托基金（PIRET）的收购及私有化。PIRET拥有多元化的收益型工业地产资产组合，在加拿大市场占有率领先，并在美国占据核心的分销和物流市场。凭借38%的份额，亿万豪剑桥在相当规模上提升了自身在这些市场中的地位。

除此之外，亿万豪剑桥还收购了位于南加州内陆地区的**Colony Commerce Center**项目。这个跨越两个地块的项目，在10月份破土动工。此次交易是与CapRock Partners合作进行的，此次合作为此项目的初始阶段开发铺平了道路。Colony Commerce Center将包括11个大小不同的A级工业物业单元，总面积为3百万平方英尺（280,000平方米）。此地理位置优越，靠近机场和许多地区主干道，有望成为该地区领先的物流园区之一。



Colony Commerce Center 东翼
大洛杉矶地区，加利福尼亚，美国

工业/物流地产板块
拥有超过500座物业
遍布四大洲
占全球资产组合的11%

在整个国际舞台的一流发展市场中，亿万豪剑桥是为数不多的全球投资者之一。这些区域的市场份额，帮助亿万豪剑桥获取对这些市场的认知，增强了其开发能力，并可以根据当地社区的需求营造更为适合的项目。这些项目维系亿万豪剑桥在合作伙伴中的信誉度和影响力，也成为了展现我们的企业社会责任的最佳实践。

Rita-Rose Gagné, 发展市场总裁

Prologis Caxias项目, 巴西

在巴西，组成新合资企业

在2019年1月，亿万豪剑桥选择与Prologis就在巴西的物流资产和开发项目，达成了一项合资协议。该合资企业将在圣保罗和里约热内卢开发和经营物流地产。这项近8.9亿美元的投资是我们战略重要组成部分，它代表着亿万豪剑桥借由电子商务的东风，重新将自己的资产组合的重点定为在世界主要城市中获取工业和物流资产的战略。自2006年以来，亿万豪剑桥持续在巴西进行投资，我们对于该国的增长导向型经济基础也充满信心。



利物浦国际商业园区，
利物浦，英国

英国：深化投资

继2017年，亿万豪剑桥与Peel Logistics Property (PLP) 一起在英国宣布设立投资架构后，亿万豪剑桥决定进一步巩固双方的合作并投资其股权及资本。此次交易与我们对于继续支持PLP的业务增长的承诺相符，并有利于加强亿万豪剑桥在英国高品质的物流房地产市场的领先地位。

简化日常生活

亿万豪剑桥所创造的空间是以简化日常杂务为目的，从而实现家居生活的舒适及便捷。现在住宅物业提供的礼宾服务，类似或更优于酒店礼宾服务。并且人工智能的介入使得居住者的健康和不受打扰成为所创建的环境的首要考虑。

同样，电子商务可以让消费者即时访问最好的产品，让日常生活更加轻松。无论是白天或晚上的任何时间，消费者想购买的一些物品，则只需点击鼠标或点击屏幕，他们就可以立即访问这些满足他们需求和一时兴起的念头的产品。

如今，当综合性物业和对灵活性需求不断在项目开发中显现，亿万豪剑桥开始非常重视市场趋势的分析、调研及创新，以便在这样的市场中保持有效的竞争力。

2018年，亿万豪剑桥在推行针对高潜力住宅市场投资策略时，始终将资产组合的品质作为优先考虑的因素，因此我们会选择一些信誉良好的合作伙伴，不断开发一流的高质量项目，来满足居住者不断改变的各种需求。

在加拿大，亿万豪剑桥再次与**Claridge**公司合作开发魁北克市和蒙特利尔的房地产项目。其中，一个2016年的启动的投资平台使得我们完成了9个在大蒙特利尔区和一个在魁北克市的住宅项目。我们将与当地开发商一起合作启动第二个投资平台，继续亿万豪剑桥在这些地区资产组合的增长。

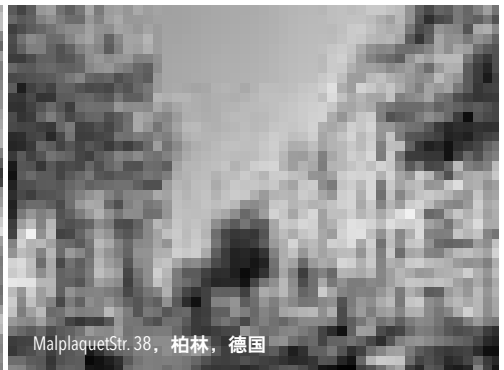
令人感到高兴的是，亿万豪剑桥增加了一个新的欧洲合作伙伴**Round Hill Capital**，共同签署了一系列合作协议。双方合作以9600万欧元的价格收购了柏林的14个住宅物业，内含476套单元。Round Hill Capital在欧洲拥有近15年的历史，管理德国多个住宅项目并成绩斐然。而双方合作签署的这些协议，都与在柏林的长期战略投资相关，亿万豪剑桥希望能借此提高在这个市场的占有率。

如今，创新在房地产行业无处不在。例如，在住宅地产板块，我们的线上工具可以为我们的住户提供各种支持，从寻找公寓租赁，到为租户找到理想的居住地，到提供个性化礼宾服务的线上应用程序。这一切都是为了居住者的生活更加轻松惬意而精心设计。

Ezio Sicurella，住宅，酒店和房地产投资基金执行副总裁



LOGE Saint-Nicolas项目，魁北克市，加拿大



Malplaquet Str. 38，柏林，德国



我的城市 我做主

Vincent Joseph*

媒体公关

蒙特利尔，6月

周五早上8点45分，我坐在自己的办公桌旁，手中握着一杯最爱的拿铁。在开始一天的工作之前，我的脑海中会过一遍当天的日程安排。我的位置面对窗外，那是一片令人沉浸的美景，让我心灵平静，思路清晰，帮助我将工作中要解决的问题理出头绪。

今晚，我和两个朋友相约去镇上休闲。在带有空中花园酒廊喝一杯鸡尾酒，随后便去在街对面新开的夜市中逛逛。那里有很多餐馆，并且都排着长队，我也为我们3个挑了一个热门的餐厅，看上去很不错。听说再晚一点的时候，这家餐厅就会变成一个大型的夜总会，今晚是他们的正式开业，据说有特别的活动，并且独特的DJ曲库应该可以吸引很多人。

看上去这里的周末也有很多人。明天，我就会带着我两个可爱的侄女来购物。首先，我会带她们去室内娱乐中心。那个地方太棒了！当我们在那里玩耍的时候，总是忘乎所以。两个小女孩非常喜欢爬上单轮脚踏车上玩耍。其次，我会带她们去探索购物中心的娱乐项目和快闪店，那里总是有一些令他们感到兴奋的活动。我们上一次去时，给一幅巨大的壁画涂上颜色，而且还参加了北极光的魔幻之旅。随后，在这里的募捐处，我们也给生病的孩子进行捐款，希望给他们的明天带来希望。最后，正值父亲节，我帮她们一起挑选了父亲节礼物。



蒙特利尔
一座以设计
闻名并充满生
活乐趣的城市

*虚构的人物/故事

城市生活：餐饮和娱乐

美味的食物，精彩的活动，周到的礼宾服务以及多样化的文化派对：这些对于光顾我们零售物业的消费者，例如Vincent和他的侄女们来说非常重要，我们提供一个可以在此享受全面的生活体验的空间，并且这些体验会不断地更新和提升，让消费者流连忘返。我们非常自豪能与全球知名娱乐概念运营商合作，将我们的空间打造为一次又一次吸引和震撼消费者的胜地。

3
8
9
11



体验性的生活方式

蒙特利尔的Eaton Centre是魁北克省最繁忙的购物中心，每年有3千万次的客流。我们计划将耗资2亿加元对其进行再开发，这是目前行业中最大的再开发项目之一。完成后，这个项目将重新定义该城市的购物体验。这个项目将融入零售业的最新发展趋势，打造一个全新概念的美食广场，为充满活力的租户创造了一个处于购物中心附近四条主干道的客流交汇处，并且店面拥有绝佳可视角度的商业机会。

今年，我们的娱乐板块也有了巨大的进展。通过宣布两家独一无二的品牌的入驻，让我们立刻跃入加拿大市场的前沿领地。

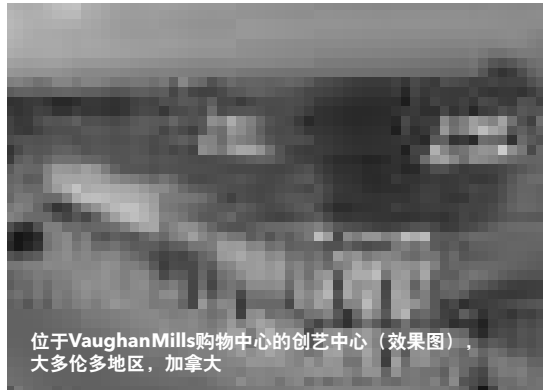
加拿大的首家Time Out美食广场将于2019年底在蒙特利尔Eaton Centre开放。Time Out美食广场是著名的Time Out集团的业务，其最早创立于葡萄牙里斯本，之后仅仅用了三年，就成了这个城市最受欢迎的旅游景点。亿万豪剑桥与这一品牌签订了合作协议，可以将其引入蒙特利尔及包括波士顿，芝加哥，伦敦，纽约和布拉格在内的其它市场。Time Out美食广场的概念将提供其所在城市最好的美食和文化产品的一站式服务。在蒙特利尔，它拥有36,000平方英尺（3,300平方米）的空间，包括16个用餐场所，两个酒吧，一个展示厨房，一个烹饪学院，一个零售商店和一个可以进行各种活动和现场表演的文化舞台。

蒙特利尔 Eaton Centre
每年客流量达
三千万人次



TimeOut美食广场，蒙特利尔，加拿大

与此同时，亿万豪剑桥与太阳马戏团娱乐集团共同投资，合作推出首座太阳马戏团创艺中心，这是一个以家庭娱乐中心为概念的全新模式，将首次亮相于大多伦多地区Vaughan Mills项目。太阳马戏团创艺中心的一系列灵感来自太阳马戏团的杂技，将为年轻家庭提供各种艺术和娱乐活动，如空中跑酷，绳索，面具，化妆，杂耍，马戏轨道活动，舞蹈等各色娱乐活动。加拿大首个太阳马戏团创艺中心将于2019年秋季对外开放，其整体面积约为24,000平方英尺（2,200平方米）。



位于Vaughan Mills购物中心的创艺中心（效果图），大多伦多地区，加拿大

为来访者创造一次让人赞叹的经历，以原创性的活动带来惊喜，从而提升消费者的整体到访体验——这便是亿万豪剑桥坚持在我们的零售板块中打造的定位。随着对项目的投资越来越多从硬件转化到了对体验的提升，亿万豪剑桥所扮演的角色也成了将最先进的理念传递给零售商，并与他们一起合作，从而为消费者打造与众不同的消费体验。

Claude Sirois，零售地产总裁

重塑PlaceVilleMarie的绿荫大道，蒙特利尔，加拿大

蒙特利尔的Place Ville Marie项目将在未来一年内，欢迎全新的**Le Cathcart Restaurants et Biergarten**概念的入驻。这个全新的空间全年无休，位于项目绿荫大道的透明天顶之下，主要包括15家风格各异的休闲餐饮及三家正式餐厅，总计超过一千人的座位。除了精选的本地啤酒和精心挑选的鸡尾酒、葡萄酒外，这一概念还将吸取蒙特利尔当地美食界众多专家的建议，提供特色佳肴。这个项目由Sid Lee Architecture和A5 Hospitality进行设计，并由Sid Lee Architecture | Menkès Shooner Dagenais LeTourneux Architectes consortium团队建造，Le Cathcart Restaurants et Biergarten必将成为人们欢度休闲时光及欣赏城市夜景的首选目的地。

“新中心项目”是为重新唤醒蒙特利尔市中心的活力而独创的大规模城市改造项目，围绕这几个核心项目：**费尔蒙伊丽莎白女王酒店，Masion Manuvie，Place Ville Marie和蒙特利尔Eaton Centre**而展开。以Place Ville Marie为中心的这四个地标项目在2020年将陆续改造完成。无论是居民、零售商，还是专业人士和游客，都将能够享受到全新的文化活力和商业组合。而处在蒙特利尔市中心“新中心项目”，其投资总额将超过10亿加元。



亿万豪剑桥的创新不仅仅是指技术或人工智能领域的内容，这种创新融入了业务流程的各个方面，包括我们的投资方案。在整个过程中，最重要及最首要的是确定用户的需求，并进一步预测客户未来的需求趋势。

正是这种投资过程中创新的预判能力，确保亿万豪剑桥一直能在正确的市场投入正确的项目，进而成为行业的引领者。

Sylvain Fortier，首席投资和创新官

购物旅游两不误：天作之合

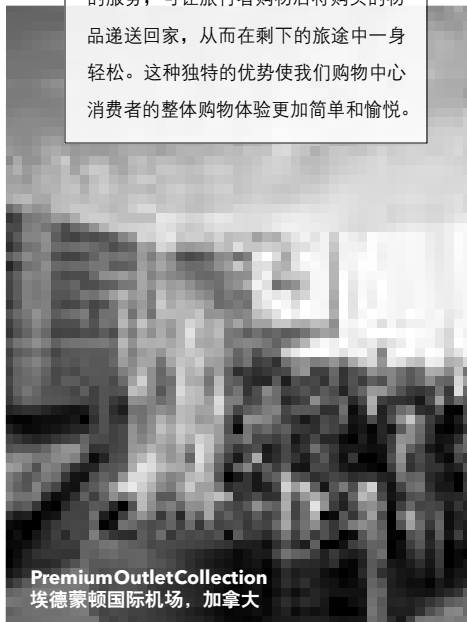
2018年5月，数以千计的人在排队，只为了成为首个体验埃德蒙顿国际机场Premium Outlet Collection项目的人。这个新加入我们加拿大零售资产组合的项目由亿万豪剑桥与西蒙地产合作打造了其独一无二的购物体验，包括独特的奥特莱斯特有品牌组合和一流的宾客服务。因项目靠近国际机场的优越地理位置，使其成为游客和中途过境旅客的理想目的地，为他们提供全面的服务和设施。而除了（DeliverEase）购物包裹递送服务外，该购物中心还提供“行李寄存”和行李托运服务，让您享受更轻松愉快的购物体验。在购物中心的任何角落，游客都可以很轻易的获得他们最新的航班信息，甚至可以打印他们的登机牌。与此同时，在购物中心，游客还可以为手机和电脑充电，免费使用无线网络。购物中心甚至免费提供往返埃德蒙顿国际机场的班车，同时也备有婴儿的各种用品和食品。这个项目另一个独特的零售概念是SHARE，这是一个创新的市集，游客可以在此享受手冲咖啡，尝试本地美食，探索阿尔伯塔省工匠们独特的手工艺品。

重新探索购物乐趣

亿万豪剑桥的购物中心拥有极高的品质。这些对品质的要求使得亿万豪剑桥在进行项目收购的时候精益求精，从而进一步督促我们全力以赴保持所有物业的高水准。我们也会定期对物业进行再开发投资，并对其日常管理进行严密监控，从而确保为消费者提供更具有吸引力的购物体验。

亿万豪剑桥计划继续投资六千万加元，用于Laurier Québec项目的再开发，将以改造公共区域为主，使购物中心的内部装饰更具现代化。基于该购物中心每年超过1, 100万人次的客流量，这些区域的改造可以显著地提升该项目现有或潜在访客的购物体验。

我们旗下的许多购物中心，包括埃德蒙顿国际机场的Premium Outlet Collection和尼亚加拉的Outlet Collection，都可以使用DeliverEase，这是一项国际化的服务，可让旅行者购物后将购买的物品递送回家，从而在剩下的旅途中一身轻松。这种独特的优势使我们购物中心消费者的整体购物体验更加简单和愉悦。



Premium Outlet Collection
埃德蒙顿国际机场，加拿大

自2010年起，
亿万豪剑桥
在魁北克省
的投资超过
34亿加元



Laurier Québec, 魁北克城，加拿大

与零售商和社区建立密切联系

亿万豪剑桥购物中心所有的访客，都有他们自身不同的需求。而对于那些在我们购物中心项目中开设门店的零售商来说，也有属于他们自己不同的需求。当亿万豪剑桥自身与社区及相应的品牌零售商之间的联系更加紧密时，可以更好的了解和满足消费者的需求。而且这种联系，还可以确保亿万豪剑桥向商家提供最好的支持，让他们能更好地为消费者服务。

今年是首次我们在多伦多举办了**零售商专题论坛**。此次活动聚集了我们购物中心主要零售商的高层管理人员，并组织了涉及行业专家分享的一系列活动。这个举措是与我们的承诺一致的：与零售商分享自身的专业知识并与他们一起紧密合作和创新，从而持续不断的更新我们的购物体验。为了增加客流量，亿万豪剑桥的团队推出了一系列特色活动，意在吸引更多广泛的受众，其中包括快闪店、室内溜冰场、虚拟现实体验、展示展览及多种庆祝活动。亿万豪剑桥也很荣幸的购买了Priscilla Yu, Paulo Grangeon和Paryse Martin等知名艺术家的艺术作品，加强我们购物中心的吸引力。

去年最受欢迎的快闪店体验活动，是位于大多伦多地区Vaughan Mills的**Marley之家**。Marley之家是一种快闪式零售店，这种店铺以其一系列兼具技术和环保理念的高质量先驱型产品而著称。Marley之家独特的品牌展示方式，可以使购物者对产品进行一手体验，并欣赏其优良的材料和独特的工艺。Marley品牌的负责人表示，这个独特的快闪店模式，为他们与爱好者分享他们品牌的愿景和价值观提供了一个全新的模式。



Marley之家, Vaughan Mills,
大多伦多地区, 加拿大

鉴于快闪店越来越受欢迎，亿万豪剑桥已与两个现有快闪平台签订了协议（Storefront及Pop-up Go），在这个新兴领域中开发我们的专业能力，同时也为我们的零售商提供更多的快闪店机会。



artpvm展览, Place Ville Marie, 蒙特利尔, 加拿大



Jardin180, PlaceVilleMarie, 蒙特利尔, 加拿大

在Place Ville Marie的原创活动

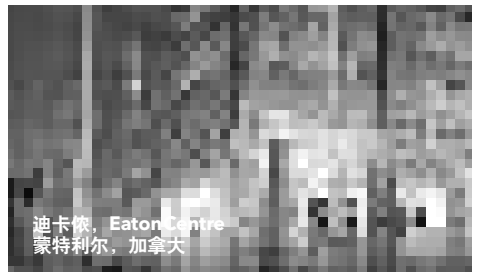
2018年1月, 在蒙特利尔的Place Ville Marie举办了artpvm快闪展览。这个展览拥有让公众参与的开放性元素, 我们在PVM画廊布置我们的临时围挡的时候, 就向这座城市中所有艺术团体的成员发出了公开邀请, 邀请他们提交与“Escape”主题相关的原创作品。最终, 不少于200份作品通过了专业评委的审查, 并将最终的大奖颁给了蒙特利尔艺术家维尼拉, 而获奖的就是她极具幻想色彩的作品: *冰淇淋战车*。

从Place Ville Marie的21楼向下望, 可以看到蒙特利尔第一座室内和城市花园相互融合的景观设计。设立在可以俯瞰城市的全景的高楼中, **Jardin180**是一种全新的社区园艺体验。Place Ville Marie综合体在内的五幢大楼的租户, 可以自行组建团队在6月至12月期间建造50个花园地块。每个地块都有着包含五种不同种类的蔬菜, 水果和优良草药的混合种植物。参与者可以使用合作平台跟踪他们的花园状态, 并且平台也邀请他们和其他团队进行互动和友好竞赛。这更是一个很好的机会, 通过参与在这个全新的空间里的园艺活动, 处在该建筑中的不同租户能时常见面和互相沟通。

为我们的顾客不断引入全新零售品牌

许多新租户选择我们的购物中心来展示销售他们的产品, 从而进一步扩大了我们的零售品牌组合。一年之中, 备受期待的**Nordstrom Rack折扣店**在大多伦多地区的Vaughan Mills购物中心开设了加拿大首店。而与此同时, 第四家加拿大境内的**优衣库**也在萨里的Guildford Town中心盛大开业。此外, 著名的法国体育用品零售商**迪卡侬**也即将坐落于蒙特利尔Eaton Centre, 这个消息一定会让很多蒙特利尔市中心的消费者感到兴奋不已。

每年, 亿万豪剑桥的全球购物中心都有数以亿计的客流量。2018年, 不列颠哥伦比亚省Metrotown的Metropolis大都会购物中心, 成为亿万豪剑桥第一家销售额达到10亿加元的物业- 这种现象在加拿大市场出现, 是十分罕见情况。而这与亿万豪剑桥时时刻刻关注顾客的需求, 并能及时预测行业动态密不可分。亿万豪剑桥进一步丰富自己在该领域的知识, 并将其传递给亿万豪剑桥的不同租户。



迪卡侬, Eaton Centre, 蒙特利尔, 加拿大

黑色星期五

亿万豪剑桥决定今年以我们特有的方式进行黑色星期五的促销。虽然很多品牌的黑色星期五促销活动都在亿万豪剑桥的购物中心进行, 但是我们却通过特别形式, 将消费者的购买金额转化为捐赠的善款。对于所有我们旗下购物中心零售门店的员工来说, 只要你在其中一个门店消费一加元, 亿万豪剑桥就会向当地慈善机构捐赠相同金额的礼品卡。亿万豪剑桥称这项倡议为“黑色星期五风暴: 为行善而购物!” 而从另一个层面来看, 这也展现了我们的企业社会责任价值观对我们零售活动的支持。

全球投资，本地实践

城市化进程在世界上大城市中正在快速进行着，千禧年代的年轻人正快速传播他们的生活方式及对未来发展的期望。亿万豪剑桥的投资战略，一直致力于为我们空间的使用者创造难以忘怀的体验，并且一直保持与时俱进。我们通过打

造独特的城市体验，从而进一步定义我们项目所在的社区。亿万豪剑桥已经和在印度，中国和墨西哥的合作伙伴一起联手打造了多个综合用途项目，将为消费者在距离他们住所的步行距离内提供他们生活、工作和娱乐所需的一切。



Palava City, 孟买周边城区, 印度

印度市场的增长

亿万豪剑桥与Piramal Enterprises公司合作，完成了总投资额为376.1万户比（合7, 170万加元）的交易，这个项目位于孟买的帕拉瓦，为一处多用途的智能化城市综合体。

Palava City项目占地4, 500英亩（1, 821公顷），分为不同的阶段进行开发。第一期占地约300英亩（121公顷），已经交付，第二期（约700英亩或283公顷）正处于开发中，预计完成后可出售面积为5, 700万平方公尺（530万平方米）。

Palava City项目被设计为步行距离内的居民提供生活、工作和娱乐于一体的城市综合体。此项目的落成，代表印度已经开始进入多功能住宅社区发展的新时代，这些社区成为改善居民生活质量的关键契机。与此同时，帕拉瓦政府已经对可以推动城市高效及可持续发展的基础设施进行了大量投资。

中国市场的战略投资

亿万豪剑桥与合作伙伴崇邦集团共同投资了Lot 18 地块，这是位于上海市中心的一块战略性土地储备。亿万豪剑桥计划进一步投资该物业，最终打造一个面积达到3百万平方英尺（278,000平方米）的综合性开发项目，其中商业空间将达到120万平方英尺（109,000平方米），并包括一个面积为969,000平方英尺（90,000平方米）的A级办公楼和一家博物馆。该项目还包括一个大型保护性遗产建筑群落，崇邦团队十分擅长这种多种建筑之间空间融合的处理。



Lot18, 中国上海

墨西哥的新起点

综合开发项目Cuadrante Neuchatel Polanco中的办公楼开发项目Corporativo Neuchatel今年破土动工。这是一幢AAA级办公楼，共有19层楼，每层楼的可租赁面积为24,100平方英尺（2,200平方米）。这个项目由亿万豪剑桥与其合作伙伴Hines和MIRA共同开发，将因其创新的设计，广泛的共享协作空间，以及最佳的工作环境脱颖而出。该物业包括设施一流的健身中心，豪华的酒店式大堂，以及共享工作空间。该建筑获得了LEED认证金奖，及WELL建筑标准预认证。这个项目与2017年由MIRA开始建造的两座600个单元的住宅大楼一起，预计将在2021年完工。

多用途的Corporativo Neuchatel项目将包括1,400个住宅单位，以及53,800平方英尺（5,000平方米）的商业空间及三幢办公楼。并且项目还预留了3.5英亩（1.4公顷）的公共空间，使得住户、租户、游客能够享受郁郁葱葱的绿色空间、众多餐馆及其他商业场所。



Corporativo Neuchatel, 墨西哥城, 墨西哥



更好地平衡

Patrick Graham*

创新及业务流程总监

伦敦，10月

星期三的早上，我准时在7点10分的时候走出家门。然后，骑上性能一流的自行车，穿梭在这座城市一条条美丽的街道。只需要20分钟，我便到达了工作地点。我将自行车停在停车场的指定区域，前往员工更衣室，之后便搭乘电梯，前往我的办公室所在的楼层。当然在开始一天的工作之前，我一定会在一楼的外卖柜台，点一杯冷压咖啡，它的烘焙还是一如既往地美妙。

今天，我和我的工作团队将出现在合作交流的空间区域，一起对明天将要汇报的各种演示文稿进行最后润色。在整个工作过程中，我喜欢根据不同的项目选择不同的工作环境，这非常有助于提高我的工作效率和专注力。我非常喜欢站立式工作站，可以让我四处走动并保持清醒。而落地窗，实木墙面，以及明亮的灯光……办公室中的这一切美好的景致，随时给予我工作灵感。无论我正处于建筑物的哪个位置，我都可以安全可靠的访问公司的云端服务器，我已经很长一段时间通过线上网络来进行工作了。

明天会议演示将在午餐时间进行。因此，我使用办公楼自带的礼宾服务程序，订购了三楼一家日本餐厅的简餐。甚至我也预订了10分钟的冥想室，准备在汇报前放松一下紧绷的神经。看起来我们已经拥有了让团队成员们举行一个成功的会议所需的所有资源和服务。



伦敦

一座集摩登现代风格、丰富文化底蕴，以及都市活力于一体的城市，值得你去探索。



*虚构的人物/故事

允许住户在工作空间中兼顾生活

为了满足像Patrick这样的用户对于身心健康及空间的需求，亿万豪剑桥的每个项目都在寻求创新，并同时力求将我们的碳足迹最小化。当共享办公空间已成为众多雇主的必然选择，办公区的灵活度已经成为办公楼市场的一个重要考量维度。亿万豪剑桥的项目全部坐落于市中心或热门区域，一个好的地理位置对于建设一个充满活力，互联互动的社区至关重要。亿万豪剑桥的办公楼产业具有强大的生命力，可以自行演化并和周围环境及城市景观协调一致。

我们在世界上最有活力的市场，拥有久负盛名的几幢办公楼。市场上对亿万豪剑桥建造的办公楼有很高的需求，因为这些项目超出了用户的预期，甚至是他们未来的需求，我们所提供的服务和设计的空间都能为用户节省时间，带来灵感和促进交流。

在美国市场的强势地位

亿万豪剑桥的高品质办公物业系列，很快就会增加一个全新的创新型项目。我们与**Hines**合作开发和建造**Texas大厦**，这是位于休斯顿市中心的一幢47层高的新建筑。该项目由著名建筑设计公司Pelli Clarke Pelli设计，其中包括一个垂直整合的园区，里面将会提供顶级的配套设施和服务，目的是为我们租户吸引和保留顶尖人才。它代表了一种不同的方式将创造和享受生活融入公共空间的设计中。项目中空间包括酒店型大堂，多样化餐饮选择，大量的网络通信覆盖的区域，全方位服务的会议中心，位于12楼的公共花园和高级健身中心，以及11个楼面的大型室内停车库。该项目的建设符合严格的行业标准，已经获得LEED®金奖认证，并符合WELL Building Standard™认证标准。

亿万豪剑桥还宣布与合作伙伴Hines一起收购了丹佛河北部（RiNo）的很多地块，用以建造**T3办公楼**项目。这种新型“木材，运输，科技”类型的空间类型，有望成为寻求现代及与众不同办公空间的雇主最喜爱的类型，从而在未来几年成为吸引相关领域顶尖人才的空间标准。

该建筑融合了精致的工业设计和实木结构，将容纳各种形式的艺术形式，以便向这座城市丰富且不断发展的艺术社区致敬。T3大楼旨在促进工作协作及工作与生活的平衡。这栋建筑将会提供一超出预期的基础设施，包括供社交需求的公共区域、租户区域中可扩展的私人露台、现代化的健身中心、自行车停放设施，20,000平方英尺（1,850平方米）的零售空间，以及到达丹佛国际机场和联合车站的通勤列车。该建筑将成为丹佛最具可持续性发展性的项目之一。



Texas大厦，休斯顿，美国

我们还将美国办公楼平台的所有投资和资产管理职责内部化。我们在2012年就签署了战略合作协议，用来保障这个办公物业平台的发展。六年后，我们

完全达成了原来既定的目标，并通过这项交易，提升了亿万豪剑桥在美洲大陆的知名度。于此同时，我们也在筹备美国办公楼平台的下一步发展方向。

亿万豪剑桥在全球主要城市中选择建造的项目无论在建筑设计，科技含量和节能环保的各个方面都是最受瞩目的建筑。我们开发的办公空间将有利于租户的招聘，员工保留、协作和参与度，更进一步提供现代及摩登的都市体验。

通过与最佳合作伙伴合作操盘每个项目，亿万豪剑桥确保自己始终能战胜各种挑战。

Arthur Lloyd，北美办公楼首席开发官兼董事会副主席

CIBC广场，备受瞩目的租户

AGF管理有限公司宣布，在第一座塔楼建成后，它将在2020年将其总部迁至CIBC广场。AGF选择了亿万豪剑桥的物业，是因为它为居住者提供领先于市场水平的设施和地标性的设计，同时这个项目也位于多伦多市中心所有主要交通枢纽的交汇处。

作为其加拿大业务拓展计划的一部分，科技巨头微软也选择了CIBC广场来作为其新的加拿大总部的所在地。该项目的地理位置和声望将使微软能够吸引最优秀的人才，然后保持其整个产业的强劲增长。

这些和其他备受瞩目租户的入驻最终确定了CIBC广场第一座塔楼的租赁已经完成。位于Bay Street 81号的第一座建筑将于2020年交付，而整个塔楼部分在交付之前的两年内及推出市场的不到18个月的时间，其出租率就达到了100%。同时第二座塔楼将于2023年末交付，在其推出市场后不到18个月已经租出了50%，其中CIBC是其主要租户并且其他租户也蜂拥而至。



CIBC广场，多伦多，加拿大





Cap Ampère, 巴黎地区, 法国

欧洲市场的战略决策

2018年, 亿万豪剑桥在法国收购了两个核心项目。第一个是**Cap Ampère**, 这是一个位于巴黎圣丹尼斯•普莱耶尔地区的办公园区, 其面积为97万平方英尺(9万平方米)。它由四座相连的建筑组成, 其中法国电力公司(EDF)已经签订了9年的租约, 并有意愿对其进行翻新。

亿万豪剑桥收购的第二个项目是**HUB 247**, 这是一个由Bouygues Immobilier开发的南特瑞科大学未来的办公楼, 总面积约97,000平方英尺(9,000平方米)。这幢建筑由弗兰•奥兹列克莱尔设计事务所进行概念设计, 将效率, 舒适, 健康, 幸福, 能源表现等需求完美结合, 同时严格遵守环保标准。其通过绿色办公空间认证的平面设计, 使得此建筑空间产生的能量远远

大于消耗的。其优越的地理位置, 引人注目的建筑外观和节能环保都非常符合亿万豪剑桥选择投资项目的标准。因为这两处新收购的项目都位于未来巴黎2024奥运村附近的战略性位置, 同时周边还有多条地铁和火车线路, 因此这些项目是符合亿万豪剑桥在大巴黎地区长期发展的愿景。

在办公楼业务板块, 与其他业务板块一样, 我们努力推广卓越的高品质空间, 进一步提高整个行业的标准。我们在2018年的收购完善了亿万豪剑桥原有的资产组合, 进一步巩固了我们在法国的市场地位。

在启动DUO双子塔项目后，在欧洲我们进一步对Cap Ampère和HUB 247项目进行的投资，体现了亿万豪剑桥的专业和对于欧洲市场的战略。我们一直以来都将一些具有出色价值提升潜力的项目作为目标，尤其当有些城市正处于重新定义战略性地理位置的时期。

Karim Habra，欧洲业务负责人



HUB 247，大巴黎区，法国

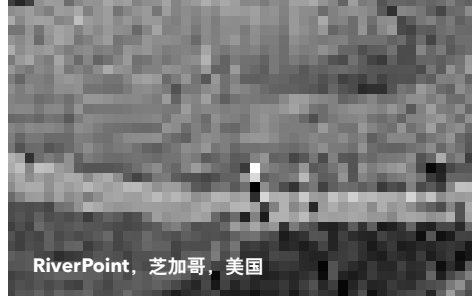
在全球范围内，亿万豪剑桥建立了一个强大的战略合作伙伴网络。这使我们在世界各地的投资更加方便、快捷，从而可以在当地市场表现积极。2018年，亿万豪剑桥与拥有相同价值观和目标的，可信的合作伙伴共同签署了多项投资合作项目。

Nathalie Palladitchev，总裁

与他们的社区风格一致的空间

工作，艺术和自然融于一体的空间

建筑师和雕塑家圣地亚哥·卡拉特拉瓦（Santiago Calatrava）被选中为芝加哥River Point项目的花园创作雕塑。这个占地1.5英亩的花园设有植物园和滨河步道，是放置这位雕塑家作品的理想场所。这件作品的标题是S25，它将呈现一个高29英尺（9米）的螺旋形造型，其中用类似树叶的重叠元素刻画细节。整个雕塑将在2019年夏季进行安装，其巨大的分层结构，无论从任何角度看上去，都能表现出深度和力量。

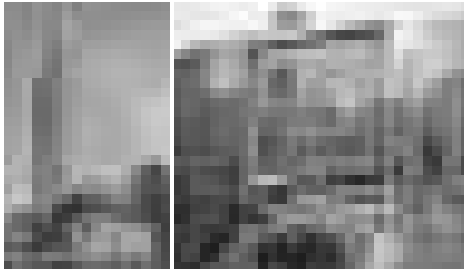


RiverPoint, 芝加哥, 美国



Place Ville Marie

下图：位于加拿大蒙特利尔的宏利大厦和Jacques-Parizeau大楼



贯穿整个城市的资产组合

亿万豪剑桥成为了蒙特利尔地区第一家旗下所有办公楼组合（6栋楼），都通过了Wired认证的业主。自我们成为魁北克第一家拥有Wired认证（Maison Manuvie）物业的公司后，接着是多伦多的CIBC SQUARE和巴黎的DUO项目也获得了相同的认证，这再次强调了我们对满足租户不断演变的需求的承诺。

在亿万豪剑桥，我们设立的标准很高。我们持续不断的进行创新，最大限度地满足租户需求和期望。租户对于我们的努力和所提供的高水平服务一致认可。这是他们选择亿万豪剑桥的原因所在。

Adam Adamakakis, 北美办公楼执行副总裁

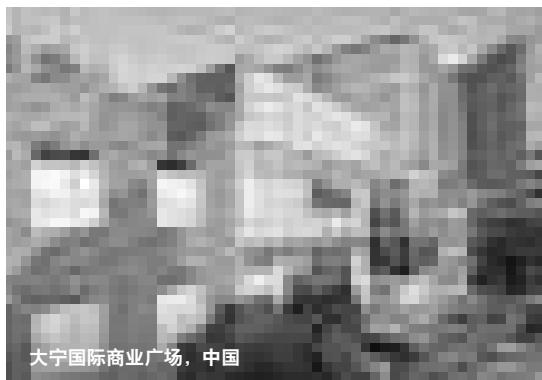
促进健康， 人性化及可持续发展的空间

在**GRESB (ESG 实体资产基准)** 年度调查中，亿万豪剑桥的排名已经连续四年持续攀高。自2015年首次启用GRESB报告之后，亿万豪剑桥的业绩得到了显著提高。如今的亿万豪剑桥已经连续两年在同类企业中排名前10%。GRESB调查是我们用来分析全球资产的环境，社会和治理（ESG）绩效的有效工具，并确定有哪些领域仍需改进。亿万豪剑桥将继续努力，保持其在企业社会责任方面的行业领袖地位。

我们在中国的战略合作伙伴**崇邦集团**，是大型综合项目的开发者，拥有者和管理者。整体业务能力在中国的同类企业中排名第一，并且获得了绿星认证——GRESB最高标准的认可。这标志着崇邦集团连续第三年在可持续发展领域的表现都可圈可点。

此外，法国领先的办公楼房地产集团**Gecina**在欧洲上市房地产公司的GRESB调查中再次排名第一。

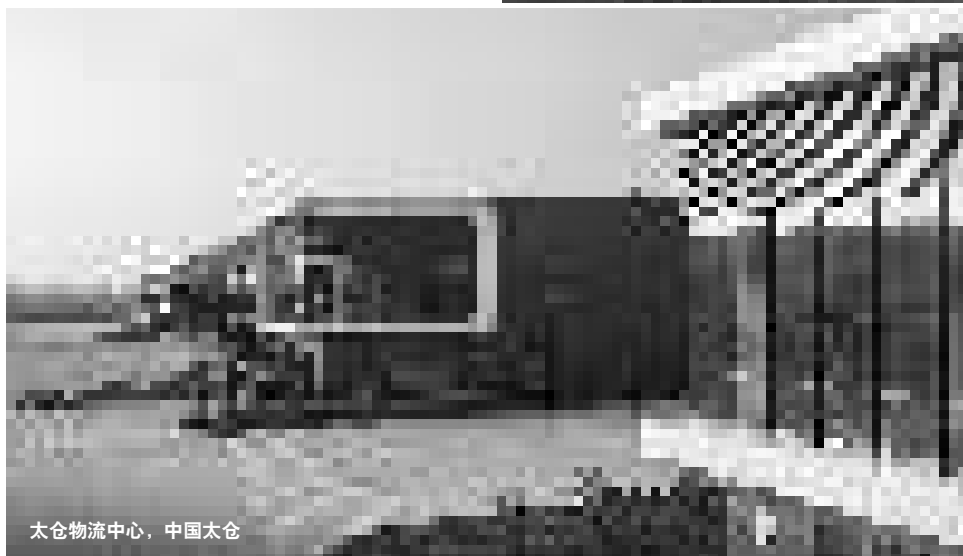
今年中还值得注意的是，**LOGOS**物流在上海附近常熟工业园区再一次实施了一系列环保措施。这家公司是在亚太地区专业从事物流地产项目垂直整合的企业。上述这些努力获得了LEED®金奖认证，从而使得LOGOS在GRESB东亚地区的排名上升至第五。



大宁国际商业广场，中国



101 Champs Elysees (Gecina旗下资产)，巴黎



太仓物流中心，中国太仓



我的工作， 我的选择

Julie Karlsson*

分析师

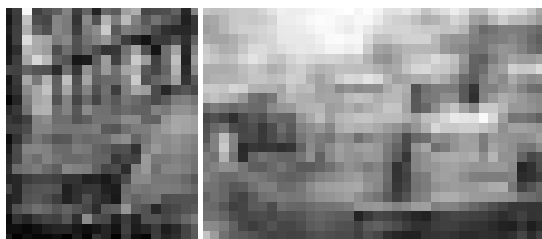
香港，四月

周二下午2点钟，我刚刚结束自己的第二次面试，面试的职位是亿万豪剑桥香港办事处的投资分析师。几个月之前，我和我的爱人一起从蒙特利尔搬到香港生活，我的爱人1月的时候，就已经找到了一份工作，在当地一家最大的银行工作，我非常高兴能找到这个工作机会。

在面试之前，我就一直关注这家公司的发展状况。其财务表现让人惊叹，但其人才管理更让我印象深刻。整个公司拥有一种良好的工作氛围，他们鼓励员工努力工作，同时又能最大程度上在工作中让他们发光发热。他们在员工体验和工作场所健康上推行最佳实践。与此同时，公司也组织员工参与多项慈善活动，这点十分吸引我。我在此之前，就听说过亿万豪剑桥举办的回馈日活动，皮埃尔拉瓦慈善自行车赛和联合募捐活动，以及针对一些本地社区的回馈活动，包括他们在香港也开展类似的慈善活动。该公司每年向全球的社区捐献近200万加元，用于帮助那些遭遇不幸的人。本身我就喜欢做慈善，如果我的雇主也支持我的话，那就更好了！

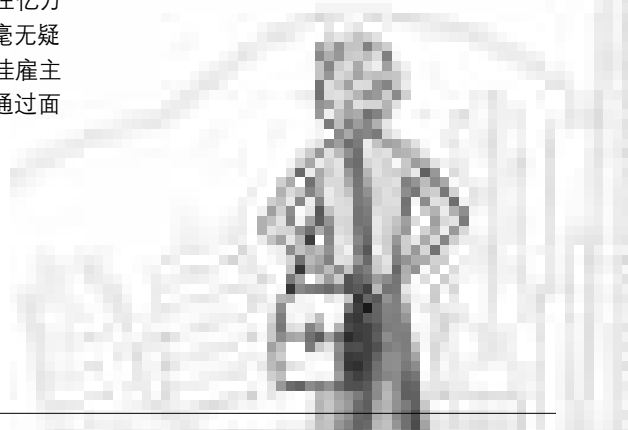
在整个招聘流程，证实了我对公司之前的看法。公司的每一个员工，都为能在亿万豪剑桥工作而具有明显的自豪感。毫无疑问，该公司多年来一直在加拿大最佳雇主评选名单中名列前茅。祈祷我能够通过面试，顺利得到这份工作！

*虚构的人物/故事



香港

一座拥有摩天大楼、美味佳肴和热闹夜生活的城市，同时还拥有无与伦比的购物体验



亿万豪剑桥努力为我们的员工及像Julie这样的未来员工，提供能激励和给与他们灵感的工作环境。我们承诺在最大限度上满足员工的各种需求和期望。与此同时，亿万豪剑桥通过两种方式：企业管理的内部流动计划，以及鼓励员工参与他们喜爱的各种活动来实现这个目标。我们努力为员工提供必要的工具，培养一个由最佳管理机制和充分反映我们专业操守和核心价值观所支持的工作环境中。

平等平权

创建一个最佳的工作环境需要建立公平的工作流程，以确保每个人都能获得相同的机会。2018年，亿万豪剑桥和其他31位加拿大雇主，获得了女性治理组织颁布的性别平等认证。这个事实表明，亿万豪剑桥在管理、晋升和招聘方面，对实现性别平等所做出的努力。



女性治理组织 是一个非营利性组织，其使命是支持加拿大企业增加女性在高层管理人员中的比例，或者是维护女性在女性占比一直较少的职位上的平等权利。该组织制定了一项评估标准，其中不仅仅是评估公司管理阶层的平等性，还要评估公司是否能确保各级别的女性员工都能有机会提升自己的职业生涯。

在过去的几年里，亿万豪剑桥为促进更大的性别平等而采取的举措中包括邀请我们的六名女性员工参加一个名为**挑战100天的活动**。这个专业发展计划旨在鼓励女性以三种方式追求自己的职业抱负：建立信心、学习战略风险管理技能、以及发展和利用强大的商业网络。除了参加研讨会和演讲，参与者还有机会倾听来自不同背景的女性领导者的分享。



2018年挑战一百天活动团队

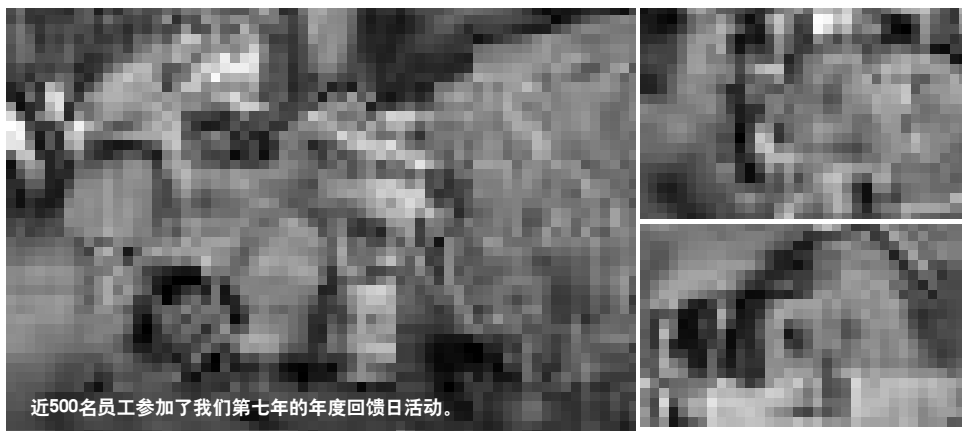
充满可能性的世界

学习，成长和用于尝试新事物：专业技能的开发是亿万豪剑桥人才管理的基石之一。只有当给与专业人士在自己的领域渠道成就的机会，才有可能吸引和留住最优秀的他们。与此同时，培训和发展新生力量也是获取人才方法的基本途径之一。

内部流动机制为新的职业机会铺平了道路，包括垂直晋升或横向调职的形式，也可以包括所属业务单位的变更或进入新的地理市场开拓业务。内部流动有助于发展亿万豪剑桥的人才库并提高企业整体的业务水平。因此，我们十分乐于帮助员工实现他们的职业抱负，从而反过来促进亿万豪剑桥的成功。

改变我们的社区，方法千变万化

亿万豪剑桥是其业务所在的城市和社区的一部分。通过回馈这些社区，从而产生一定的积极影响，这符合我们的核心价值观和团队的愿景。这是一项双方共同参与的责任，亿万豪剑桥为一系列慈善组织提供财务支持，但同样重要的是让员工有机会亲自参与，从而对他们产生积极的意义。这种措施有助于确保整个城市和社区获得可持续发展的动力，同时对亿万豪剑桥团队具有很大的积极影响。简而言之，慷慨大方是我们的基因！



近500名员工参加了我们第七年的年度回馈日活动。

回馈日

2018年第七届年度回馈日活动中，亿万豪剑桥遍布全球的各个工作室和物业中，有近500名员工报名参加，其中包括香港、孟买、巴黎、圣保罗、蒙特利尔、多伦多和温哥华，参与者休假一天，亲身投入帮助39个不同的社区组织，这些组织都根据亿万豪剑桥的企业理念和赞助政策进行选择。员工参与的众多

活动，包括了：为有需要的人做饭、清理自然环境、为低收入家庭建造住房，分类捐赠的衣物、食物和其他物品，以及种植树木和修整花园。总的来说，这些活动代表了在一天内我们提供近3,700小时的支援工作，为这些社区组织及其居民带来了真正的改变。



今年，亿万豪剑桥的12名员工参加了慈善骑行。

挑战皮埃尔拉瓦



今年，亿万豪剑桥的十几名员工参加了这项重要的自行车赛事，该公益活动最终筹集了超过200万加元的善款，用于研究非常罕见的疾病，并用来促进人们养成健康的生活习惯。参与者必须在不到70小时内，在La Beie和蒙特利尔之间骑行1,000公里。在各种天气情况下，五人小组的成员需日夜兼程，直到最后到达目的地。每年，这项活动将聚集魁北克省的数千人，以支持医学上的科学研究和公众对体育运动重要性的认识为目的，一起投入这个公益赛事。今年，亿万豪剑桥的参赛团队是为了贫困社区的两所小学，为他们募集购买运动器材的资金。

回馈计划

回馈计划的目的是鼓励亿万豪剑桥的员工在社区内参加公益活动。根据该计划，员工可以在一年内享受两个带薪节假日，志愿参加相关的慈善公益活动。

为慈善而健身！

亿万豪剑桥主动承担员工参加慈善活动的注册费，这些注册费主要是慈善机构为筹集慈善资金组织的体育活动。例如，在2018年，亿万豪剑桥的团队参加了沙滩排球锦标赛，为多伦多的儿童医院筹集资金，同时，也参加了蒙特利尔地下城一个5公里的比赛，为支持一个鼓励青少年，年轻家庭和退休人员加强身体锻炼的慈善组织。

社区参与



今年，亿万豪剑桥再次积极参与联合募捐组织的慈善活动，以支持社会中最贫困的成员。亿万豪剑桥旗下各地办公室和物业的员工，都可以通过各种方式为慈善活动贡献爱心，包括：协助筹款互动、成为活动场所的爱心大使，或者报名参加工资直扣捐赠计划。2018年，亿万豪剑桥累计向联合募捐组织捐赠了50万加元。

社区参与

亿万豪剑桥向非营利组织的捐赠金额，累计近200万加元

亿万豪剑桥员工志愿服务时间累计近4000小时

2018年在United Way联合劝募会募捐金额50万加币

加拿大的最佳雇主



连续七年我们保持位列于最佳雇主名单之中。与其他45家雇主一同，亿万豪剑桥被评为蒙特利尔最佳雇主，同时入选加拿大前100名最佳雇主名单。这两个排名由加拿大最大的优质就业期刊出版商Mediacorp进行监督评选，

根据八个标准来评估一家企业：工作场所；社交氛围；健康，财产和家庭福利；节假日；沟通；绩效管理；培训和技能发展；社区参与。

这些荣誉全都是我们自豪的来源。多年来我们为此所做的努力，都是为了打造一个有利于员工健康，同时又充满吸引力和创造力的工作环境。亿万豪剑桥相信这都有助于加强我们作为一家顶尖公司和城市一员的可持续发展性。

亿万豪剑桥之所以能在房地产行业占据首要地位，首先应该归功于组成我们团队的专业技术人员，他们是亿万豪剑桥所有决策和投资的核心。因此，亿万豪剑桥在世界各地的分公司都竭尽全力的培养最优秀的人才，为这些员工提供最好的工作环境。



亿万豪剑桥被加拿大最大的优质就业期刊出版商Mediacorp评为蒙特利尔45家最佳雇主之一，同时也入选加拿大前100名最佳雇主。

随着年轻一代的加入，人们的工作环境都在发生改变，亿万豪剑桥团队的需求和理想也在不断发生变化。我们具备预测员工需求改变的能力，因此才能始终保持优势，成为顶尖雇主。

Myriam Blouin，架构协调和人力资源执行副总裁

2020年企业社会责任愿景

通过塑造明日的生活空间 来培养人们的**幸福感**

作为一个负责的投资商，亿万豪剑桥为人们创造了全新的生活空间，促进人们的幸福生活，保障社区的福利措施，同时又进一步努力降低在此过程中所带来的环境破坏。因此，我们制定了2020年企业社会责任愿景，使亿万豪剑桥作为房地产行业的领导者，成为在企业社会责任方面最受尊敬的公司之一。

环境	社会	治理
<p>确保健康的生活环境</p> <p>成为房地产行业可持续发展的领导者</p>	<p>我们高度敬业的人才被广为认可</p> <p>我们为社区可持续发展产生的显著积极影响被认可</p>	<p>贯彻治理体系的最佳实践</p> <p>改善治理体系的框架和融入风险管理</p>
<p>增加低碳投资</p> <p>提高能源绩效</p> <p>提高能源数据的收集和覆盖面</p> <p>减少水资源消耗</p> <p>减少废弃物</p> <p>积极促进利益相关者的参与</p>	<p>促进人们健康，公共和幸福</p> <p>促进社会多样性</p> <p>通过社区，提高员工参与度</p>	<p>积极促进利益相关者的参与</p>

联合国可持续发展目标

2015年，以结束贫困，消除不平等和不公正，保护地球环境为目的，联合国建立了17个可持续发展目标（SDGs），亿万豪剑桥完成了其中的10个指标。



高效的公司治理机制

为了满足利益相关者的期望，亿万豪剑桥制定了有效的决策流程和监督架构。

董事会和委员会

亿万豪剑桥的董事会大多由独立董事组成，由首席执行官担任主席。董事会的职责是监督亿万豪剑桥的管理和运营，并批准战略规划决策。

董事会授权三个委员会执行具体决策：投资委员会，人力资源和薪酬委员会，以及审计委员会。每个委员会由一名独立董事会成员担任主席。

综合风险管理

亿万豪剑桥的综合风险管理团队监控与公司的运营相关的风险，包括环境，社会和治理（ESG）风险，并确保与亿万豪剑桥的做法和我们的主要股东魁北克储蓄投资集团（CDPQ）所坚持的理念保持一致。

内部审计

亿万豪剑桥的内部审计团队对公司的风险管理、控制和治理流程，进行公正、独立的评估和判断，并提出进一步加强完善现有管理体系的建议。

商业行为准则

我们的“商业行为准则”是亿万豪剑桥的交易和运营的指南。它涉及人际关系，利益冲突和资产保护等多方面问题。

工作场所的歧视，骚扰和暴力

亿万豪剑桥致力于为员工提供健康的工作环境，使他们能够充分发挥自身的优秀潜力。因此，我们努力推广一种没有任何形式歧视、骚扰和暴力的企业文化。

反腐败

反腐败政策概述了亿万豪剑桥对无论是员工，管理层和董事，亦或是与我们有交易往来的任何第三方，一切形式的腐败行为零容忍的立场。

道德热线

违反公司的商业行为准则或任何其他适用的政策、法律，可通过道德热线的形式进行秘密检举。

企业社会责任治理

亿万豪剑桥已将企业社会责任纳入2019-2022战略计划的优先事项中。而企业社会责任治理工作组的任务是将特定的环境，社会和治理因素纳入我们的业务部门和企业服务的流程中。

捐赠和赞助委员会则负责按照我们政策中的相关规定，建议亿万豪剑桥可进行慈善捐款的非营利组织清单。

可持续发展原则

亿万豪剑桥的主要股东魁北克储蓄投资集团需遵守魁北克政府提出的可持续发展法案，并签署了“负责任投资原则”（PRI）。亿万豪剑桥作为其房地产子公司，也同时遵守政府的可持续发展战略及其PRI活动，为其可持续发展计划做出贡献。

环境尽职调查

亿万豪剑桥对所有地区的收购、开发和运营都进行专业的环境尽职调查。以我们的项目流程以环境管理体系为基础，包括各种合规控制机制，以及11个环境计划方案。该组织需要跟踪我们的环保绩效，每年将结果提交给审计委员会。

关于本报告

这是亿万豪剑桥连续第三年发布此类综合报告，其中包含公司的年度经营活动摘要、财务表现和企业社会责任成就等信息，进一步从侧面反映了企业社会责任在亿万豪剑桥的战略决策中不可替代的重要地位。除此之外，此报告包含了我们最新发布的第四次重要性评估，其中展示了对所有利益相关者的调查结果，呈现了对他们来说最重要的因素。这些利益相关者既包括在亿万豪剑桥工作的员工，同时也包括我们的合作伙伴。

本报告覆盖的时间段是2018年1月至12月。当企业社会责任的相关数据存在并有效的时候，我们需要将其与2017年的数据进行对比。因此该报告并未完全反映我们前几年的企业社会责任绩效。今年，亿万豪剑桥将首次使用通过ESG房地产指数（GRESB）调研所收集的数据，以便全面展示我们在2017年1月1日至12月31日期间的环保绩效。

本报告是根据GRI标准：核心选项及建筑和房地产行业的补充标准进行编制撰写的。请注意，所有报告的内容未通过独立第三方的外部审核。

通过我们的企业社会责任战略和倡导的多种举措，亿万豪剑桥最终完成了2015年联合国设立的17项可持续发展目标（SDGs）的中10项。其目的是为了消除社会的贫困、不平等和不公正，并保护整个地球。这份报告中所有相关内容，包括GRI索引，每处引用GRI标准的内容及我们网站上的相关内容都使用了彩色SDG图标进行标注。

除非另有说明，所有出现的财务数据均以加元为单位。由于数值通过四舍五入处理，因此有些总计数可能不准确。财务数据和员工数据都适用于整个组织。除非另有说明，独立承包商数据是不包括在员工数据中的。

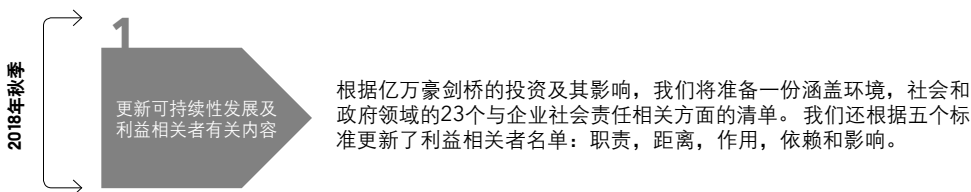


重要性评估

为了这份报告，企业社会责任管理团队对亿万豪剑桥2018 - 2019年度的资产组合进行了重要性评估。每隔一年，亿万豪剑桥都会和所有的利益相关方进行交流协商，从而能够根据他们提出的意见进行相对的调整。

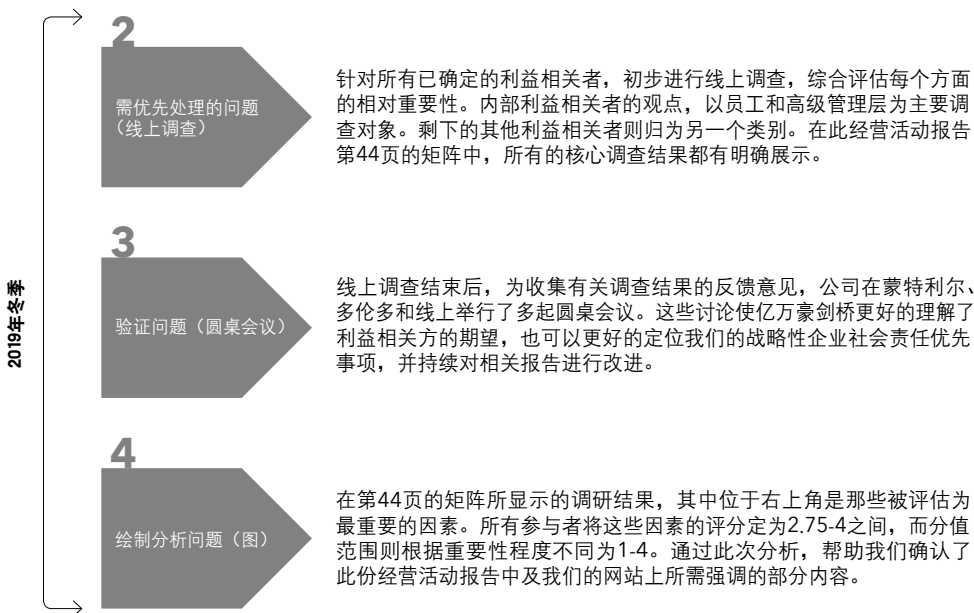
这个评估的目的是确定那些利益相关者认定的公司运营最重要的问题，利益相关者包括那些为亿万豪剑桥工作的人和外部的合作伙伴。企业社会责任的内容是由重要性评估的主要发现所驱动的。这份报告关注的重点超过了之前的报告内容，其包含了亿万豪剑桥全部的投资项目。

选择研究主题所涉及的主要步骤



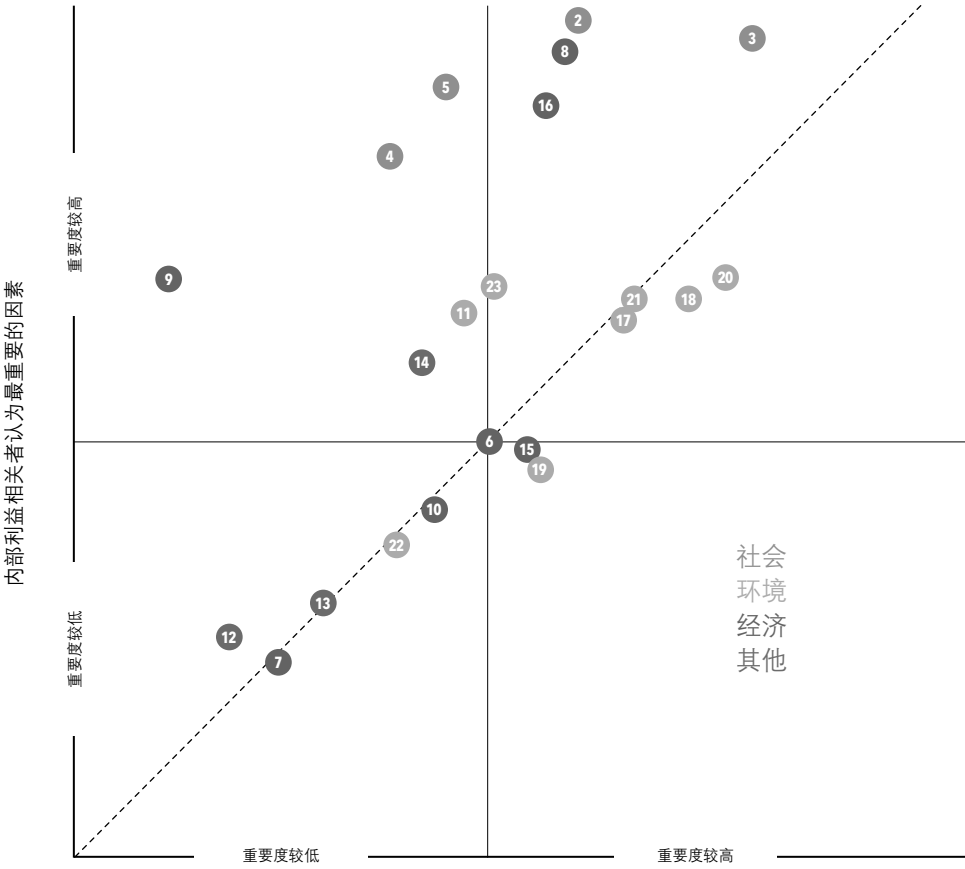
主要利益相关者类别

股东，关联方，消费者，员工，供应商，物业经理，高级管理层，租户，业务合作伙伴（包括物业经理）和社区合作伙伴



重要性矩阵

102-15
102-21
102-29
102-44
102-47
102-49



外部利益相关者认为最重要的因素

因素

- | | | |
|-----------------|-----------------|---------------|
| 1 雇佣及工作条件 | 10 对社区和地区的影响 | 17 温室气体排放管理 |
| 2 公平、多样化和就业机会平等 | 11 经济表现和财务绩效 | 18 能源管理 |
| 3 健康与安全 | 12 业务创新 | 19 原材料管理 |
| 4 培训和技能发展 | 13 运营中碳足迹 | 20 废旧材料管理 |
| 5 员工敬业度和保留率 | 14 建筑遗产的保护与升级 | 21 水资源管理 |
| 6 对社会和地区的影响 | 15 商业伙伴的承诺 | 22 城市生物多样性的保护 |
| 7 经济活力 | 16 将可持续发展纳入商业决策 | 23 气候变化的适应 |
| 8 经济表现和财务绩效 | 17 温室气体排放管理 | |
| 9 业务创新 | 18 能源管理 | |
| | 19 原材料管理 | |
| | 20 废旧材料管理 | |
| | 21 水资源管理 | |
| | 22 城市生物多样性的保护 | |
| | 23 气候变化的适应 | |

粗体部分在本报告或公司网站上附有详细说明。



利益相关者的承诺

重要性评估使亿万豪剑桥能够深入地了解不同的利益相关者，分别对企业社会责任有怎样的期望。

以上的重要性矩阵表明，无论是公司内部或者外部的利益相关者，都认为环境因素具有高度的重要性。与此同时，亿万豪剑桥还可以观察到，更多的内部利益相关者认为，与员工工作条件相关的社会因素也具有十分重要的作用。通过观察重要性矩阵，我们可以发现一个现象，那就是所有的利益相关者都对自身可以发挥一定影响力的内容更感兴趣。

圆桌会议的结果表明，亿万豪剑桥的利益相关者希望我们在以后的工作中更加努力，尽量减少在项目建造过程中对环境所产生的消极影响。而从另一方面来看，他们希望亿万豪剑桥更多的分享一些企业社会责任的创举，以便他们能够从中参考，改善自己身处的环境及提升社会企业责任，从而产生对环境的积极影响。

企业社会责任绩效总结

302-3
305-4
CRE1
CRE2
CRE3

基于在GRESB调查期间收集的数据，亿万豪剑桥首次提供涵盖所有全球投资组合的环境数据。这些数据覆盖的时间段为2017年1月1日至2017年12月31日。

标题	单位	2015	2016	2017	2015-2017 差异
环境管理					
能源使用强度（电力，天然气，蒸汽和冷水）					
零售	相当于千瓦时/平方英尺	26.9	26.3	26.2	-3.0%
办公楼	相当于千瓦时/平方英尺	22.3	22.0	21.6	-3.0%
工业/物流	相当于千瓦时/平方英尺	35.2	38.3	28.4	-19.0%
住宅	相当于千瓦时/平方英尺	32.2	37.1	34.7	8.0%
酒店	相当于千瓦时/平方英尺	43.6	43.4	40.2	-8.0%
温室气体排放（GHG）强度*					
范围1（直接）	CO2e 吨 / 千平方英尺	1.0	1.2	1.3	30%
范围2（间接能源）	CO2e吨 / 千平方英尺	4.4	3.9	3.5	-20%
范围2（间接能源）	CO2e吨 / 千平方英尺	5.4	5.1	4.8	-11%
水的使用强度					
零售	立方/平方英尺	0.12	0.11	0.09	-22%
办公楼	立方/平方英尺	0.05	0.06	0.05	-5%
工业/物流	立方/平方英尺	0.02	0.02	0.03	27%
住宅	立方/平方英尺	0.21	0.11	0.11	-48%
酒店	立方/平方英尺	0.22	N/A	0.18	-17%
废物分流					
零售	垃圾填埋场转移的废物%	48	47	45	-7%
办公楼	垃圾填埋场转移的废物%	60	54	54	-10%
工业/物流	垃圾填埋场转移的废物%	N/A	N/A	N/A	-
住宅	垃圾填埋场转移的废物%	N/A	12	19	-
酒店	垃圾填埋场转移的废物%	47	48	52	11%

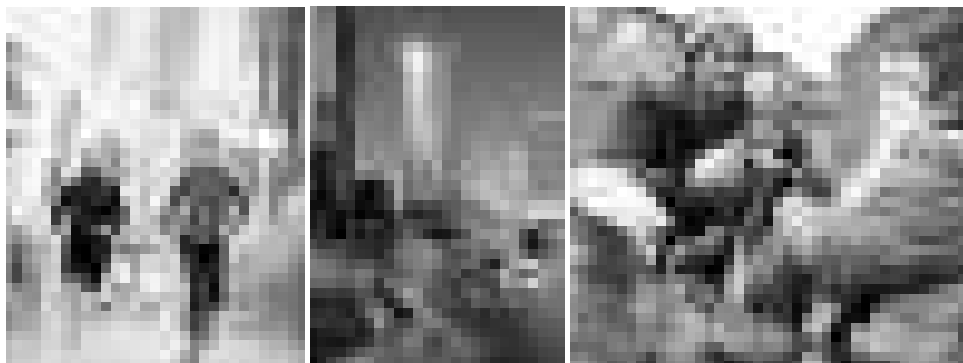
标题	单位	2015	2016	2017	差异
认证					
具有BOMA最佳认证的建筑	#	42	50	43	2%
获得LEED认证的建筑	#	29	40	40	38%
具有BREEAM认证的建筑	#	0	2	4	400%
具有Green Key认证建筑	#	1	4	4	300%
获得GBCA绿星认证的建筑	#	0	0	1	100%
小计	#	72	96	92	28%
运输					
电动汽车充电站	#	135**	112**	289	114.0%
停车位（环保型车辆和/或拼车）**	#	132	133	120	-9.1%
自行车停车位**	#	1,892	1,833	1,860	-1.7%
无障碍设施					
步行指数评分***	平均分数 / 100	N/A	N/A	79	-
零售业	平均分数 / 100	N/A	N/A	94	-
办公室	平均分数 / 100	N/A	N/A	26	-
工业/物流	平均分数 / 100	N/A	N/A	85	-
住宅的	平均分数 / 100	N/A	N/A	95	-
旅馆	%	35	35	35	0%

通过汽车以外的方式到达亿万豪剑桥
旗下购物中心的消费者**

* 温室气体数据基于所有权百分比，以符合总公司的碳减排目标和报告方法。所有其他指标（能源，水，废物，认证）均未根据所有权百分比进行调整。

** 提供的数据仅涵盖亿万豪剑桥直接管理的物业。

*** 步行指数使用专利系统，因此具备测量任何地址的可行性。对于每个地址，步行指数将分析到达指定设施的数百条步行路线。积分根据每个设施的类别及距离评定，步行30分钟后没有积分。



企业社会责任绩效总结 (续)

标题	单位	2015	2016	2017	2018	2015-2018 方差
社区						
经济影响						
供应商 (购买的商品和服务) 加拿大境内	百万加元	705	774	565	602	-14.6%
政府 (财产税和其他课税)	百万加元	215	220	220	225	4.7%
员工 (工资和福利)	百万加元	200	207	207	214	6.7%
间接工作	#	93,000	81,400	75,480	81,800	-12.0%
亿万豪剑桥捐赠						
各种组织	\$	1,164,154	1,373,581	1,374,351	1,193,346	2.5%
联合 / 匹配捐赠 *	\$	146,254	203,377	242,272	294,405	N/A
员工计划	\$	24,693	76,931	54,405	30,549	23.7%
小计	\$	1,335,101	1,653,889	1,671,028	1,518,300	N/A
物业实施的社区援助						
财政捐款	\$	379,718	317,068	446,155	391,272	3.0%
礼品卡和促销品 (捐赠商品) 的价值	\$	140,669	78,312	61,841	19,947**	N/A
员工敬业度						
雇员 (全职, 兼职, 临时)	#	1,699	1,583	1,418	1,369***	-19.4%
地理分布						
加拿大	%	91.2	90.7	96.9	96.3	5.6%
魁北克省	%	48.8	49.8	49.5	50.4	3.3%
安大略省	%	19.4	18.3	18.3	17.8	-8.3%
阿尔伯塔省	%	8.7	8.0	8.6	9.0	3.1%
不列颠哥伦比亚省	%	21.0	21.2	16.9	16.4	-21.8%
新斯科舍省	%	2.1	2.6	2.5	1.6	-24.5%
曼尼托巴省	%	-	0.1	1.1	1.1	-
美国	%	0.6	-	-	-	-
欧洲	%	7.5	8.5	2.1	2.0	-73.3%
亚洲	%	0.6	0.9	0.9	1.2	106.7%

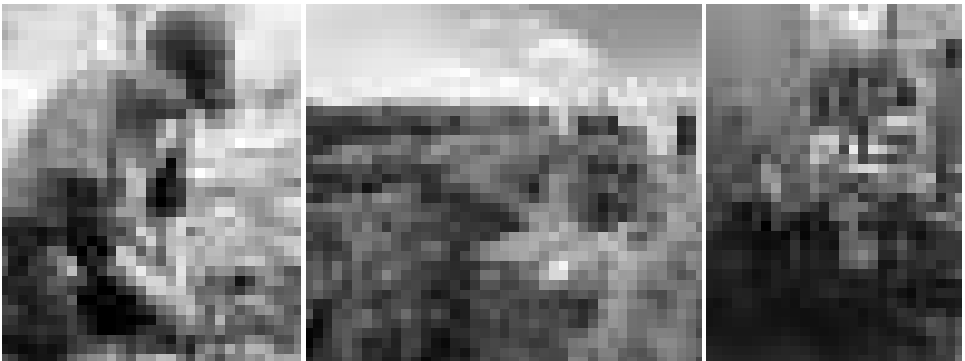
* 不包括旗下物业的贡献。

** 不包括促销品。

*** 此数量的员工包括在假期期间雇用的临时员工, 这些员工不包括在经营活动重点中的列明的员工数量 (第6页)。

标题	单位	2015	2016	2017	2018	2015-2018 方差
南美洲	%	-	0.0	0.1	0.5	-
合并营业额						
总体（正式全职）	%	14.1	22.5	17.5	11.9	-15.6%
总统（正式兼职）	%	40.8	41.7	54.1	46.7	14.5%
自愿工作（正式全职）	%	5.1	7.3	8.7	7	37.3%
自愿工作（正式兼职）	%	34.4	35	45.2	41	18.3%
女性雇员						
总体	%	56	56	55	55	-2.1%
高级管理人员	%	24	29	31	29	20.0%
专业人士和中层管理人员	%	53	53	54	53	-0.2%
支持、技术人员和专家	%	67	68	65	65	-3.0%
专业发展						
员工培训	小时/年	9.7	10.4	12.6	15.3	57.7%
实习计划						
实习机会	#	51	50	57	51	0%
转为正式员工的实习生	#	17	7	10	5	-70.6%
加拿大调研最优雇主						
敬业度得分	%	N/A	67	N/A	71	-
参与率得分	%	N/A	81	N/A	85	-
职业健康与安全						
远程办公						
参与人数	#	254	290	308	345	35.8%
涉及工时	#	8,167	9,557	11,068	13,300	62.9%
职业健康与安全	%	2.9	3.3	2.8	3	3.4%
	等同工作日	7	8	6.9	7	5.7%
与工作有关的死亡事故	#	0	0	0	0	0%

社交数据仅适用于与公司相关的活动。



全球报告倡议组织 (GRI) 内容索引

标准	披露内容*	位置	直接回答	UN SDG	外部保证
GRI 101: 基金会2016					
一般披露					
组织概况					
GRI 102: 2016年一般披露					
102-1	组织名称	1			NV ¹
102-2	经营活动, 品牌, 产品和服务	1			NV
102-3	总部地点	7			NV
102-4	运营地点	7			NV
102-5	所有权和法律形式	1	亿万豪剑桥根据《商业公司法》成立(魁北克)		NV
102-6	服务的市场	7, 9			NV
102-7	组织规模	6, 8			NV
102-8	员工和其他工人的信息	7, 48-49	公司网站在Employee Engagement (“员工参与度”)下面Social Responsibility (“社会责任”)一节里面提供了相关信息		NV
102-9	供应链		公司网站在Communities (“社区”)下面Social Responsibility (“社会责任”)一节里面提供了相关信息。		NV
102-10	组织及其供应链发生重大变化		2017年员工人数的变化主要是由于亿万豪剑桥在加拿大以外的团队规模进行扩张以及年初对组织结构的调整。		NV
102-11	预防原则或方法	41			NV
102-12	外部举措	41			NV
102-13	协会会员资格		所有从属关系都在公司网站上提供		NV
战略					
102-14	高级决策者的声明	2-3			NV
102-15	主要影响, 风险和机遇	40, 44-45			NV
道德与诚信					
102-16	价值, 原则, 标准和行为准则	41		16	NV
102-17	建议机制和道德关怀	41		16	NV

对于重要性披露服务, GRI服务中心更新了GRI内容索引, 确保能清晰呈现相关信息, 披露栏102-40至102-49的参考文件与报告正文中的相应部分一致。

标准	披露内容*	位置	直接回答	UN SDG	外部保证
治理					
102-18	治理结构	41			NV
102-21	就利益相关者的经济，环境和社会主题提供咨询	43-45		16	NV
102-22	最高治理机构及其委员会的组成	41, 63		5 16	NV
102-23	最高治理机构主席	41, 63		16	NV
102-24	最高治理机构的提名及选定提名并选择		亿万豪剑桥根据《加拿大商业公司法》拟订的股东协议规定了董事的任命方法。	5 16	NV
102-25	利益冲突		除了股东协议之外，亿万豪剑桥还实施了董事商业行为规范和一系列附属政策（包括限制性交易政策）。	16	NV
102-29	识别和管理经济，环境和社会影响	41, 44		16	NV
利益相关者参与					
102-40	利益相关者名单	43			NV
102-41	集体谈判协议		除魁北克一处物业，只占员工总人数的1%外，亿万豪剑桥其他员工没有未组成联合会。	8	NV
102-42	识别和选择利益相关者	43			NV
102-43	利益相关者参与的方法	43			NV
102-44	提出的主要议题和问题	44-45			NV
报告方法					
102-45	纳入合并财务报表的实体	8			NV
102-46	确定报告内容和议题范围	43			NV
102-47	重要议题清单	44			NV
102-48	信息重述	42			NV
102-49	报告的变更	42, 44			NV
102-50	报告区间	42			NV
102-51	最新报告的日期	42			NV
102-52	报告周期	42			NV
102-53	对报告内容有疑问时的联系人	64			NV
102-54	声明此报告符合GRI标准	42			NV
102-55	内容索引	50-55			NV
102-56	外部保证	42			NV

标准	披露内容*	位置	直接回答	UN SDG	外部保证
材料主题					
经济主题					
GRI 103: 管理方法2016年披露内容103-1, 103-2和103-3适用于: GRI 203和GRI 204.					
103-1	对重要议题及其范围的说明	40	公司网站上Communities (“社区”) 下面Social Responsibility (“社会责任”) 一节里面提供了相关信息		NV
103-2	管理方法及其组成部分				NV
103-3	对管理方法的评估		省略: 亿万豪剑桥制定了2020年的企业社会责任愿景, 并确定了涵盖ESG各方面的五个主要目标 (第40页)。亿万豪剑桥通过一份所有业务部门和公司服务部门都遵守的年度行动计划对这些目标的执行情况进行监督。我们的2020年企业社会责任愿景与亿万豪剑桥的2019-2022战略计划保持一致, 其中企业社会责任已被确定为优先事项。		NV
社会和社区承诺					
GRI 203: 间接经济影响2016					
203-2	重大间接经济影响	48	公司网站上Communities (“社区”) 下面Social Responsibility (“社会责任”) 一节里面提供了更多信息。		NV
负责任的采购					
GRI 204: 采购实践2016					
204-1	向原产地供应商采购的比例	48	公司网站上Communities (“社区”) 下面Social Responsibility (“社会责任”) 一节里面提供了更多信息	11 12	NV
环境主题					
GRI 103: 管理方法2016年披露内容 103-1, 103-2和103-3适用于: GRI 302, GRI 305和GRI 306.					
103-1	对重要议题及其范围的说明	40	公司网站上Environmental Stewardship (“环境管理”) 下面Social Responsibility (“社会责任”) 一节里面提供了补充说明。		NV
103-2	管理方法及其组成部分				NV
103-3	对管理方法的评估		省略: 亿万豪剑桥制定了2020年的企业社会责任愿景, 并确定了涵盖ESG各方面的五个主要目标 (第40页)。亿万豪剑桥通过一份所有业务部门和公司服务部门都遵守的年度行动计划对这些目标的执行情况进行监督。我们的2020年企业社会责任愿景与亿万豪剑桥的2019-2022战略计划保持一致, 其中企业社会责任已被确定为优先事项。		NV
能源管理					
GRI 302: 能源2016					
302-3	能源强度	46	公司网站上Environmental Stewardship (“环境管理”) 下面Social Responsibility (“社会责任”) 一节里面提供了补充说明	7 8 12 13	NV
温室气体排放管理					
GRI 305: 排放2016					
305-4	温室气体排放强度	46	公司网站上Environmental Stewardship (“环境管理”) 下面Social Responsibility (“社会责任”) 一节里面提供了补充说明	13	NV
废旧材料管理					
GRI 306: 废水和废物2016					
306-2	废物的类型和处置方法		公司网站上Environmental Stewardship (“环境管理”) 下面Social Responsibility (“社会责任”) 一节里面提供了补充说明。	3 12	NV
306-3	重大泄漏		没有发生重大泄漏	3 12	NV

标准	披露内容*	位置	直接回答	UN SDG	外部保证
社交话题					
GRI 103: 管理方法2016披露内容 103-1, 103-2和103-3适用于: GRI 401, GRI 402, GRI 403, GRI 404, GRI 405和GRI 406。					
103-1	对重要议题及其范围的说明	40	公司网站上Employee Engagement (“员工参与度”)下面Social Responsibility (“社会责任”)一节里面提供了相关信息		NV
103-2	管理方法及其组成部分				NV
103-3	对管理方法的评估		省略: 亿万豪剑桥制定了2020年的企业社会责任愿景, 并确定了涵盖ESG各方面的五个主要目标(第40页)。亿万豪剑桥通过一份所有业务部门和公司服务部门都遵守的年度行动计划对这些目标的执行情况进行监督。我们的2020年企业社会责任愿景与亿万豪剑桥的2019-2022战略计划保持一致, 其中企业社会责任已被确定为优先事项。		NV
雇佣员工的参与和保留					
GRI 401: 就业2016					
401-1	401-1 新员工招聘和员工流动	49		5	NV
就业和工作条件					
GRI 401: 就业2016					
401-2	提供给全职员工, 但未提供给临时或兼职员工的福利		所有领取薪水的员工所获得的社会福利可在内部员工门户网站上获得。某些员工福利属于保密性质, 因此不在此公开。	8	NV
GRI 402: 劳工/管理层关系2016					
402-1	经营变动的最短通知期		省略: 亿万豪剑桥制定了2020年的企业社会责任愿景, 并确定了涵盖ESG各方面的五个主要目标(第40页)。亿万豪剑桥通过一份所有业务部门和公司服务部门都遵守的年度行动计划对这些目标的执行情况进行监督。我们的2020年企业社会责任愿景与亿万豪剑桥的2019-2022战略计划保持一致, 其中企业社会责任已被确定为优先事项。	8	NV
员工的健康和安全					
GRI 403: 职业健康与安全2016					
403-2	受伤类型及工伤率, 职业病, 误工天数、缺勤, 以及与工作有关的死亡人数	49		3 8	NV
培训和技能发展					
GRI 404: 培训和教育2016					
404-1	每位员工每年平均培训时间(小时)	49		4 5 8	NV
404-3	接受定期绩效和职业发展评估的员工百分比		正式员工必须与其主管合作确定其绩效目标。这种方法通过定期评估和定期目标调整, 促进工作人员与管理人员之间定期进行开诚布公的对话。	5 8	NV

标准	披露内容*	位置	直接回答	UN SDG	外部保证
就业机会有公平性，多样性和平等性					
GRI 405: 多元化和平等机会2016					
405-1	治理机构和员工的多样性	49,63		5 8	NV
405-2	基本工资与男女薪酬的比率		亿万豪剑桥遵守魁北克薪酬公平法，并将这些条款适用于全国各地的办事处和物业。其薪资等级分类系统建立在以积点为基础的评估系统和不断调整以确保公平的薪酬体系之上。此外，为了确保内部公平，亿万豪剑桥系统地更新其工作评估，以便给新的或重新定义的职位分配适当的薪酬等级。	5 8	NV
GRI 406: 非歧视2016					
406-1	歧视事件和采取的纠正措施		无	5 8 16	NV
其他主题					
GRI 103: 管理方法2016年披露内容 103-1, 103-2和103-3适用于: GRI 205, GRI 206, GRI 307, GRI 415和GRI 419.					
103-1	对重要议题及其范围的说明	40-41			NV
103-2	管理方法及其组成部分	40-41			NV
103-3	对管理方法的评估		省略: 亿万豪剑桥制定了2020年的企业社会责任愿景，并确定了涵盖ESG各方面的五个主要目标（第40页）。亿万豪剑桥通过一份所有业务部门和公司服务部门都遵守的年度行动计划对这些目标的执行情况进行监督。我们的2020年企业社会责任愿景与亿万豪剑桥的2019-2022战略计划保持一致，其中企业社会责任已被确定为优先事项。		NV
商业伦理					
GRI 205: 反腐败2016					
205-1	评估为有腐败相关风险的业务	无	内部员工门户网站上提供了反腐败政策。	16	NV
205-2	反腐败政策及程序的宣讲和培训	41	反腐败政策是对“商业行为准则”的补充。所有员工必须每年提交一份合规声明。	16	NV
205-3	已确认的腐败事件和采取的行动		无	16	NV
GRI 206: 不正当竞争行为2016					
206-1	针对不正当竞争行为，反垄断行为的法律措施		无	16	NV
GRI 415: 公共政策2016					
415-1	政治献金	无	如反腐败政策中明列的，政治献金是不被允许的。		NV

标准	披露内容*	位置	直接回答	UN SDG	外部保证
合规					
GRI 307: 环境合规2016					
307-1	违反环保法律法规		无	16	NV
GRI 419: 社会经济合规2016					
419-1	违反社会经济领域的法律法规		无	16	NV
建筑和房地产 — 行业补充					
GRI 103: 管理方法2016年披露内容 103-1, 103-2和103-3适用于: CRE1, CRE2, CRE3, CRE5, CRE7和CRE8.					
103-1	对重要议题及其范围的说明	40	公司网站上Environmental Stewardship (“环境管理”)及Employee Engagement (“员工参与度”)两个板块下的Social Responsibility (“社会责任”)一节里面提供了相关信息		NV
103-2	管理方法及其组成部分 管理方法及其组成部分	40			NV
103-3	对管理方法进行评估		省略: 亿万豪剑桥制定了2020年的企业社会责任愿景, 并确定了涵盖ESG各方面的五个主要目标(第40页)。亿万豪剑桥通过一份所有业务部门和公司服务部门都遵守的年度行动计划对这些目标的执行情况进行监督。我们的2020年企业社会责任愿景与亿万豪剑桥的2019-2022战略计划保持一致, 其中企业社会责任已被确定为优先事项。		NV
CRE1	建筑能源消耗强度	46		7 8 12 13	NV
CRE2	建筑物的水消耗强度	46		8 12	NV
CRE3	建筑物排放的温室气体强度	46		13	NV
CRE5	根据适用法律要求, 为满足现有或者预定土地用途而已经修复和需要修复的土地		1. 净化和修复(157,117平方米) 2. 评估修复(209,444平方米) 3. 未知状态(0 m ²)	3 12	NV
CRE6	组织按照经国际公认的健康和安全管理体系统运行的百分比		亿万豪剑桥开发了一系列内部H&S项目和规范。在出具这份报告时, 他们没有经过外部验证是否这些项目和规范符合国际化标准。	3 8	NV
CRE7	由于开发导致的自愿和非自愿搬迁的人员数量(按项目细化)		在亿万豪剑桥开发的项目中不存在此类情况	11	NV
CRE8	通过认证的建筑物数量及清单	47	公司网站上Environmental Stewardship (“环境管理”)下面Social Responsibility (“社会责任”)一节里面提供了补充说明。	4 7 8 9 11 12 13	NV

*没有省略的信息。

!NV: 标准披露内容未经第三方核实。

核心物业列表

截止至2018年12月31日

零售地产

物业	位置	股权比例 (%)	可租赁面积 (平方米)	可租赁面积 (平方英尺)
北美				
加拿大				
新斯科舍省				
Mic Mac Mall	达特茅斯	100.0	64,800	697,700
魁北克省				
Galleries d'Anjou	蒙特利尔	50.0	121,200	1,304,700
Laurier Québec	魁北克城	100.0	117,000	1,259,000
Fairview Pointe-Claire	潘特克莱尔	50.0	105,600	1,136,900
Carrefour de l'Estrie	谢布鲁克	50.0	104,200	1,121,300
Place Ste-Foy	魁北克城	100.0	56,900	612,900
Montreal Eaton Centre	蒙特利尔	100.0	25,800	277,600
Place Montréal Trust	蒙特利尔	100.0	25,000	269,000
Downtown Complex	蒙特利尔	100.0	18,100	195,100
安大略省				
Vaughan Mills	沃恩市	100.0	118,600	1,276,300
Oshawa Centre	奥沙瓦	100.0	112,600	1,212,300
Bayshore Shopping Centre	奥沙瓦	50.0	82,000	882,500
Conestoga Mall	滑铁卢	100.0	61,200	659,000
Mapleview Shopping Centre	伯灵顿	50.0	59,000	635,300
Outlet Collection at Niagara	尼亚加拉湖滨小镇	100.0	51,400	553,400
曼尼托巴省				
Outlet Collection Winnipeg	温尼伯	50.0	37,800	406,500
阿尔伯塔省				
CrossIron Mills	洛基山景区 (卡尔加里)	100.0	107,900	1,161,700
Market Mall	卡尔加里	50.0	101,600	1,093,200
Southgate Centre	埃德蒙顿	50.0	87,500	941,800
The Core	卡尔加里	50.0	62,000	666,900
Premium Outlet Collection EIA	埃德蒙顿	50.0	39,300	422,500
Deerfoot Meadows	卡尔加里	100.0	29,800	321,100
不列颠哥伦比亚省				
Metropolis at Metrotown	伯纳比	100.0	166,100	1,787,600
Guildford Town Centre	萨里	100.0	111,600	1,201,300
Tsawwassen Mills	措瓦森	100.0	102,000	1,097,300
Woodgrove Centre	纳奈莫	50.0	69,700	749,900
Mayfair Shopping Centre	维多利亚	100.0	47,400	510,100
美国				
Mary Brickell Village	迈阿密	42.7	18,200	196,000

物业	位置	股权比例 (%)	可租赁面积 (平方米)	可租赁面积 (平方英尺)
南美				
巴西				
塞阿拉州				
North Shopping Fortaleza	福塔雷萨	86.8	47,200	507,600
North Shopping Jóquei	福塔雷萨	86.8	35,600	383,600
Via Sul Shopping	福塔雷萨	65.1	25,700	276,900
North Shopping Maracanau	马拉卡纳	86.8	19,500	210,200
墨西哥联邦区				
Conjunto Nacional	巴西利亚	49.8	37,400	402,100
马托格罗索州				
Pantanal Shopping	库亚巴	26.1	45,400	488,600
里约热内卢州				
Shopping Nova América	里约热内卢	24.3	83,400	898,200
Shopping Nova Iguaçu	新伊瓜苏	38.2	45,600	490,600
Boulevard Rio Shopping	里约热内卢	80.1	28,900	310,700
Downtown	里约热内卢	86.8	17,900	192,500
Botafogo Praia Shopping	里约热内卢	65.9	15,600	167,700
北里奥格兰德				
Natal Shopping	纳塔尔	86.8	27,200	293,200
南里奥格兰德				
Shopping Center Iguatemi Porto Alegre	阿雷格里港	31.3	77,700	836,200
隆多尼亚				
Porto Velho Shopping	波多韦柳	86.8	43,700	469,800
圣保罗				
Shopping Interlagos	圣保罗	43.4	84,600	910,200
CenterVale Shopping	圣若泽杜斯坎普斯 西比	43.7	49,100	528,700
Parque das Bandeiras Shopping	坎皮纳斯	86.8	42,300	455,700
Golden Square Shopping	圣保罗	86.8	30,000	322,600
欧洲				
德国				
Wilmsdorfer Arcaden	柏林	92.5	39,400	424,200
亚洲				
中国				
La Nova乐和城	长沙	60.0	38,600	415,000
总计			2,939,100	31,633,200

办公楼

物业	位置	股权比例 (%)	可租赁面积 (平方米)	可租赁面积 (平方英尺)
北美				
加拿大				
魁北克省				
Place Ville Marie	蒙特利尔	100.0	239,500	2,577,700
Le 1000 De La Gauchetière	蒙特利尔	100.0	85,200	917,100
World Trade Centre Montréal	蒙特利尔	100.0	52,800	568,000
Édifice Jacques-Parizeau	蒙特利尔	100.0	52,800	568,000
Le 1500	蒙特利尔	100.0	51,200	551,000
Maison Manuvie	蒙特利尔	50.0	45,100	485,800
455 Saint-Antoine Ouest	蒙特利尔	100.0	7,600	81,700
Édifice Price	魁北克市	100.0	5,300	57,200
415 Saint-Antoine Ouest	蒙特利尔	100.0	4,800	51,200
阿尔伯塔省				
Eighth Avenue Place	卡尔加里	33.0	179,800	1,935,500
TD Square Office (Oil & Dome)	卡尔加里	50.0	73,500	791,400
TD Canada Trust Tower	卡尔加里	50.0	57,400	617,300
美国				
1211 Avenue of the Americas	纽约	100.0	187,300	2,015,900
10 & 120 South Riverside Plaza	芝加哥	100.0	131,600	1,416,800
1411 Broadway	纽约	49.9	113,700	1,224,200
3 Bryant Park	纽约	51.0	109,800	1,182,200
Stone Street Square (85 Broad)	纽约	100.0	104,100	1,120,400
River Point	芝加哥	36.0	100,500	1,082,200
Newport Corporate Center	贝尔维尤	100.0	92,600	996,800
999 Third Avenue	西雅图	100.0	91,500	985,000
U.S. Bank Center	西雅图	50.0	87,700	943,600
One Boston Place	波士顿	49.8	74,800	805,600
180 North LaSalle	芝加哥	100.0	73,000	785,400
Tabor Center	丹佛	49.1	68,300	734,900
515 North State	芝加哥	40.0	61,500	662,000
125 South Wacker Drive	芝加哥	100.0	53,600	576,800
PacMutual	洛杉矶	100.0	43,100	464,200
410 17th Street	丹佛	98.1	40,500	436,500
MWest Properties	硅谷	47.7	23,800	256,300
欧洲				
法国				
Cap Ampère	巴黎	100.0	78,300	842,800
英国				
The Minster Building	伦敦	100.0	27,500	296,200
Stonecutter Court	伦敦	100.0	13,900	149,100
21 Lombard Street	伦敦	100.0	10,800	116,000
大洋洲				
澳大利亚				
Liberty Place	悉尼	24.3	60,200	647,700
总计			2,503,100	26,942,500

工业/物流地产

物业	位置	股权比例 (%)	可租赁面积 (平方米)	可租赁面积 (平方英尺)
北美				
加拿大				
PIRET	许多城市和省份	38.2	1,766,100	19,009,900
VersaCold	许多城市和省份	50.0	198,600	2,137,300
美国				
IDI物流组合	许多城市和州	50.0	3,894,200	41,916,800
常青树组合	许多城市和州	100.0	1,280,200	13,779,500
PIRET组合	许多城市和州	38.2	834,700	8,984,800
欧洲				
英国				
Peel Logistics Property	曼彻斯特/利物浦	80.0	47,000	505,900
亚洲				
新加坡				
20 Tuas South Avenue	新加坡	24.7	151,800	1,634,000
8 Jurong Pier Road	新加坡	9.7	100,100	1,077,500
Tuas South Link 1	新加坡	28.7	62,900	677,100
71 Tuas South Avenue	新加坡	9.7	30,600	329,000
中国				
弗玛太仓物流中心	太仓	47.5	115,700	1,245,000
乐歌常熟工业园	常熟	47.5	111,300	1,198,200
奉贤工业园	奉贤	47.5	99,200	1,067,900
乐歌南通物流园	南通	47.5	82,900	892,100
永得利泰达物流中心	太仓	47.5	60,900	655,600
佛山高明物流园	佛山	47.5	59,000	635,200
印度				
CASA	金奈	48.8	204,300	2,199,100
大洋洲				
澳大利亚				
Oxford Cold Storage	墨尔本	40.0	123,300	1,327,700
Minchinbury	悉尼	97.5	88,600	953,200
Altona North	墨尔本	97.5	21,400	229,800
Marshall Court A	墨尔本	97.5	9,900	107,000
Larapinta	布里斯班	97.5	7,700	82,900
Erskine Park	悉尼	97.5	5,700	61,300
总计			9,356,100	100,706,800

住宅

物业	位置	股权比例 (%)	单位数量
北美			
加拿大			
魁北克省			
Rockhill	蒙特利尔	100.0	1,004
Quartier QB	魁北克城	50.0	684
美国			
GGIF portfolio	多个城市和州	14.2/28.5	13,860
Stuyvesant Town/Peter Cooper Village	纽约	48.0	11,244
Veritas portfolio	旧金山	48.0/55.5	2,314
GDCV portfolio	多个城市和州	47.5	985
GSG Silicon Valley portfolio	圣荷西	34.0	948
Ascent Apartments	圣荷西	75.1	650
Avana Forbes Creek	西雅图	47.0	496
The Ritz Plaza	纽约	60.0	479
Aventine Fort Totten	华盛顿	95.0	308
GSG Residential portfolio	美国全境	35.3	277
210 West 70th Street	纽约	49.0	165
555 6th Avenue	纽约	47.5	163
360 East 65th Street	纽约	47.5	158
210 West 89th Street	纽约	70.0	148
141 East 33rd Street	纽约	47.5	120
10 Downing Street	纽约	47.5	115
41 Park Avenue	纽约	47.5	112
20 Park Avenue	纽约	47.5	99
1143 2nd Avenue	纽约	47.5	93
364 West 18th Street	纽约	47.5	64
108 West 15th Street	纽约	50.0	56
8 Gramercy Park	纽约	47.5	56
167 East 82nd Street	纽约	47.5	9
墨西哥			
Gran Ciudad Nuevo Sur	蒙特雷	100.0	204

物业	位置	股权比例 (%)	单位数量
欧洲			
英国			
Hamlet Gardens	伦敦	89.5	122
39 Hill Street	伦敦	89.5	60
4B Merchant Square	伦敦	89.5	60
Thurloe Estate	伦敦	89.8	58
Circus Apartments	伦敦	89.5	45
Garden House	伦敦	89.8	31
Luke House	伦敦	89.5	30
Strathmore Court	伦敦	89.8	21
Cedar House	伦敦	89.8	17
65 Duke Street	伦敦	89.5	16
Somerset Court	伦敦	89.8	14
Prince of Wales Terrace	伦敦	89.8	13
Imperial House	伦敦	89.8	11
62 Green Street	伦敦	89.5	9
德国			
Hipster Housen	柏林	90.0	160
Kaiserkarree	柏林	90.0	118
Biessentaler & Buttmann	柏林	90.0	47
Kaulsdorfer Str. 129-135	柏林	90.0	40
Kameruner Str. 12	柏林	90.0	36
Inn Str. 27	柏林	90.0	30
Malplaquet Str. 38	柏林	90.0	27
Alt Moabit 76	柏林	90.0	18
总计			35,794

酒店

物业	位置	股权比例 (%)	单位数量
北美			
加拿大			
魁北克省			
费尔蒙伊丽莎白女王酒店	蒙特利尔	100.0	950
Fairmont Le Château Frontenac	魁北克城	100.0	611
蒙特利尔W 酒店	蒙特利尔	100.0	152
安大略省			
费尔蒙皇家约克酒店	多伦多	20.0	1,339
费尔蒙皇家约克酒店			
费尔蒙奥林匹克酒店	西雅图	66.7	450
总计			3,502

在上市公司、私有公司及房地产投资基金的所有者权益

在上市公司所有者权益	位置	金额 (百万加元)	股权比例 (%)
FPI Cominar	加拿大	95	4.7
Gecina	法国	2,382	15.2
Market securities	全球	427	N/A
TPG RE Finance Trust	美国	181	N/A
在私有公司的所有者权益	地点		
Ancar Administradora de Shopping Centers Ltda	巴西		
Au Sommet Place Ville Marie, S.E.C.	加拿大		
崇邦控股 (国际) 有限公司	中国		
Claridge IC Immobilier, Société en commandite	加拿大		
Grandi Stazioni	意大利		
HBS Global Properties	美国		
IC US Capital Partners LLC	美国		
MIRA Group LP	墨西哥		
Peel Logistics Advisor LLP	英国		
Piramal Ivanhoe Residential	印度		
Sociétés de gestion LOGOS	亚太		
VersaCold Logistics Services LP	加拿大		
房地产投资基金	地点		
Apollo	美国		
Beacon Capital Strategic Partners	美国		
Blackstone	全球		
Cerberus	欧洲和美国		
CIM	美国		
COIMA	意大利		
Colyzeo Investors	西欧和法国		
Greystar Equity Partners	美国		
Greystone	美国		
GTIS Brazil	巴西		
ICAMAP	欧洲		
KingSett	加拿大		
KKR	美国		
Lone Star	全球		
PAG	亚太		
Praedium	美国		
Rockpoint	美国		
TPG	美国和欧洲		
VR China LP	中国		
华平投资集团	中国		

管理团队

截至2019年1月31日

Daniel Fournier
董事会主席及首席执行官

Nathalie Palladitcheff
总裁

Adam Adamakakis
北美办公楼执行副总裁

Myriam Blouin
组织协调与人力资源执行副总裁

Mathieu Bolté
首席财务官及执行副总裁

Denis Boulianne
法律事务执行副总裁，法律总顾问
兼公司秘书

Sylvain Fortier
首席投资及创新官

Alfonso Graceffa
业务单元负责人

Denis Couture
公共及国际事务执行副总裁

Christine Filgiano
资产结构及风险控制执行副总裁

Rita-Rose Gagné
发展市场总裁

Karim Habra
欧洲区负责人

Arthur Lloyd
北美办公楼首席开发官兼
董事会副主席

Mario D. Morroni
北美工业地产执行副总裁

Ezio Sicurella
住宅、酒店及房地产投资基金
执行副总裁

Claude Sirois
零售地产总裁

董事会成员

截止至2019年1月31日

Daniel Fournier
董事会主席兼首席执行官
亿万豪剑桥

Réal Brunet
公司董事

Jamie Forster
北美高级退休金投资经理
RioTinto加拿大管理公司

Sylvain Gareau
副总裁
Régime des rentes du Mouvement
Desjardins

Gilles Horrobin
首席投资官
蒙特利尔交通局退休基金

Maarika Paul
执行副总裁兼首席财务官
魁北克储蓄投资集团

**The Hon. David R. Peterson,
P.C., Q.C.**
主席
Cassels Brock & Blackwell LLP

Line Rivard
公司董事

Martin Roy
总裁兼总经理
蒙特利尔警察退休与慈善事业
联合会

Pierre Seccareccia
公司董事

Kim Thomassin
法律事务执行副总裁兼公司秘书
魁北克储蓄投资集团



亿万豪剑桥

1001 Rue du Square-Victoria
Suite C - 500
Montreal (Quebec) H2Z 2B5
电话: +1-514-841-7600

如有疑问及建议, 请联系

media@ivanhoecambridge.com

2018年经营活动报告亿万豪剑桥信息及公共事务部发布

本报告同时拥有法语、西班牙语、葡萄牙语、德语及中文版本, 请登录亿万豪剑桥公司

网站: ivanhoecambridge.com 查阅

撰稿人

亿万豪剑桥信息及公共事务部
Cécile Vignes Communications

版面设计

ardoise.com

© 2019年





**Ivanhoé
Cambridge**

Caisse de dépôt et placement
du Québec